



FILOMENO MATA
GOBIERNO MUNICIPAL
2022 - 2025



PROGRAMA MUNICIPAL PROTECCIÓN CIVIL FILOMENO MATA

Palacio Municipal Zona Centro entre A.v. 5 de Mayo y Libertad
Norte, Filomeno Mata, Veracruz de Ignacio de la Llave
C.P. 93100

presidenciafmx@gmail.com
filomenomatamx@gmail.com



FILOMENO MATA

GOBIERNO MUNICIPAL

2022 - 2025



Contenido

Introducción	3
Mensaje del Presidente Municipal, respecto de la Protección Civil	4
Estructura Orgánica del Ayuntamiento	5
Estructura del Consejo Municipal de Protección Civil	7
Estructura del Sistema Municipal de Protección Civil	8
Marco Legal y aspectos a considerar para la elaboración del PMPCyRDD	9
Objetivo general del PMPCyRDD	13
Objetivos particulares	13
Diagnóstico de la DMPC	14
Diagnóstico / Características del Territorio Municipal	15
Características Naturales	16
Análisis	29
Estrategias	30
Estrategia o Subprograma Prospectivo	30
Estrategia o Subprograma Correctivo	36
Estrategia o Subprograma Reactivo	40
Estrategia o Subprograma Prospectivo/Correctivo	44
Mecanismos para la evaluación del Programa Municipal de Protección Civil.....	45
Anexos	49
Bibliografía	57



FILOMENO MATA

GOBIERNO MUNICIPAL

2022 - 2025



Introducción

El Programa Municipal de Protección Civil 2022-2025 de Filomeno Mata, Ver., ha sido elaborado de acuerdo con el contenido señalado en el Manual de elaboración de Programas Municipales de Protección Civil publicado por la Secretaría de Protección Civil del Estado de Veracruz, y en cumplimiento de las atribuciones que la Ley Número 856 de Protección Civil para el Estado de Veracruz de Ignacio de la Llave, confiere al Consejo Municipal de Protección Civil, cuya integración, corresponde a la Unidad Municipal de Protección Civil.

Dicho Programa Municipal, responde a la planeación y operación de la autoridad municipal en la materia. En su primera parte, se incluye información relativa a la capacidad de respuesta de la Unidad Municipal de Protección Civil, y Diagnóstico del territorio y población que se ubica en el Municipio de Filomeno Mata, Ver., realizando la identificación de los sectores en situación de vulnerabilidad. Se realiza, además la identificación de los riesgos a los que se encuentra expuesto el Municipio. Posteriormente, se presenta el análisis realizado, de la información descrita anteriormente, identificando los problemas y aspectos que requieren atención prioritaria en la materia, por parte de la autoridad municipal, que dan pie a la generación de acciones para su atención.

El siguiente apartado, se integra por los Subprogramas/Estrategias: Prospectiva, Correctiva, Reactiva y Prospectiva/Correctiva. En este sentido, el presente Programa Municipal, funcionará como un instrumento preventivo y operativo, a través del que, la autoridad municipal, en coordinación con dependencias municipales y estatales implementará las acciones necesarias, con el fin de salvaguardar la vida y bienes de la población, e infraestructura instalada en el Municipio de Filomeno Mata, Ver., ante la ocurrencia de un desastre de origen natural o humano.

Corresponderá al Consejo Municipal de Protección Civil, el control y evaluación del presente Programa Municipal de Protección Civil, durante la administración municipal actual, así como la vigilancia del cumplimiento de las acciones lo integra, y en caso, poner en marcha las adecuaciones que se estimen convenientes.



FILOMENO MATA

GOBIERNO MUNICIPAL

2022 - 2025



Mensaje del Presidente Municipal, respecto de la Protección Civil

El propósito del sistema municipal a través del consejo y la dirección municipal de protección civil; es garantizar la seguridad y la protección de la sociedad en todos los aspectos y hacer realidad la cultura de la prevención y la autoprotección.



FILOMENO MATA

GOBIERNO MUNICIPAL

2022 - 2025



ESTRUCTURA ORGÁNICA DEL AYUNTAMIENTO

Ing. Miguel Jerónimo Vega
Presidente Municipal

María Josefina Zaragoza León
Síndica Única

Antonio Cortes Jerónimo
Regidor

María Josefa Cortes Cruz
Asuntos Jurídicos

C.P. Josué García Juárez
Contraloría

C. Armando Juárez Mateo
Tesorero

C. José Miguel Márquez Santiago
Secretario

C. Cande Azucena García Andrés
Unidad Transparencia

C. Manuel Márquez Gómez
Director de Obras Públicas

C. Melchor Márquez Hernández
Oficial Mayor

Juan Luis Santiago Valencia
Director de fomento Deportivo



FILOMENO MATA

GOBIERNO MUNICIPAL

2022 - 2025



C. Pedro Morales Márquez
Director de Protección Civil

Lic. María Josefa Cortez Cruz
Procuradora del Menor

Ing. Víctor Manuel Jerónimo López
Director de Fomento Agropecuario

C. Juana Cortes García
Directora de Casa de Cultura

C. Juan López Vázquez
Panteón Municipal

C. Domingo López Jerónimo
Comisionado De Comercio

C. Pascual Cortes Márquez
Alumbrado Público

C. Mateo Gaona Santiago
Comisionado de Agua Potable

C. Manuel Jerónimo Santiago
Tránsito Municipal

Dolores Jerónimo Vega
Presidenta del DIF

Rita Ibarra Cortes
Directora de Instituto de la Mujer

C. Manuel Cruz Santiago
Director de Seguridad Pública Municipal



FILOMENO MATA

GOBIERNO MUNICIPAL

2022 - 2025



Estructura del Consejo Municipal de Protección Civil

C. Ing. Miguel Jerónimo Vega
Presidente Municipal Del Consejo

C. Pedro Morales Márquez
Secretario Técnico Del Consejo

C. Antonio Cortés Jerónimo
Secretario Ejecutivo Del Consejo

C. Maria Josefina Zaragoza León
Síndica Única Municipal

Invitados:

C. José Miguel Márquez Santiago
Secretario Del H. Ayuntamiento

C. Dolores Jerónimo Vega
Presidenta Del DIF

C. Armando Juárez Mateo
Tesorero Municipal

L.C.P. Josué García Juárez
Contralor Interno Municipal

Lic. María Josefa Cortes Cruz
Directora Jurídica Municipal

C. Pascual Cortes Márquez
Director De Alumbrado Público

C. Manuel Márquez Gómez
Director De Obras Publicas

Palacio Municipal Zona Centro entre A.v. 5 de Mayo y Libertad
Norte, Filomeno Mata, Veracruz de Ignacio de la Llave
C.P. 93100

presidenciafmx@gmail.com
filomenomatamx@gmail.com



FILOMENO MATA

GOBIERNO MUNICIPAL

2022 - 2025



C. Miguel López Márquez

Director De Catastro

C. Domingo López Jerónimo

Comisionado De Comercio

C. Juana García Cortes

Directora De Cultura

C. Rita Ibarra Cortes

Directora Del Instituto De La Mujer

C. Cande Azucena García Andrés

Titular De Transparencia

C. Manuel Cruz Santiago

Director De Seguridad Pública Municipal

ESTRUCTURA DEL SISTEMA MUNICIPAL DE PROTECCIÓN CIVIL

C. Ing. Miguel Jerónimo Vega

Presidente Municipal Del Consejo

C. Pedro Morales Márquez

Secretario Técnico Del Consejo

C. Antonio Cortés Jerónimo

Secretario Ejecutivo Del Consejo

C. María Josefina Zaragoza León

Síndica Única Municipal.



FILOMENO MATA

GOBIERNO MUNICIPAL

2022 - 2025



MARCO LEGAL Y ASPECTOS A CONSIDERAR PARA LA ELABORACIÓN DEL PMPCYRDD

LEY DE PROTECCIÓN CIVIL DEL ESTADO DE VERACRUZ

En el artículo 37 fracción VI de la Ley, se señala como atribución del Consejo Municipal de Protección Civil, *“aprobar el Programa Municipal de la materia, así como vigilar su cumplimiento”*.

Así mismo, de acuerdo a lo señalado en los artículos 39, fracción IV y 47 fracción I de la Ley, corresponde al Secretario Ejecutivo del Consejo Municipal y a la Unidad Municipal de Protección Civil, elaborar el Programa Municipal de Protección Civil, y someterlo a la consideración y aprobación del Consejo Municipal.

El artículo 49 de la Ley, dispone que los programas de Protección Civil, deberán ser congruentes con el Programa Nacional de Protección Civil y formarán parte del Plan Veracruzano de Desarrollo, en los términos que establece la Ley de Planeación del Estado. Su cumplimiento será obligatorio para las administraciones públicas municipales, las organizaciones civiles, los sectores social y privado y la población que habita en los municipios.

LEY DE PLANEACIÓN DEL ESTADO

En la elaboración del PMPCyRDD, es importante tomar en consideración, que de acuerdo con lo señalado en el artículo 18 fracción II, de la Ley de Planeación del Estado, corresponde a cada una de las Administraciones Públicas Municipales, verificar la alineación de sus programas, con su propio Plan Municipal de Desarrollo, con los Planes Estatal y Nacional de Desarrollo, en su caso los Programas Sectoriales de Desarrollo Metropolitano Municipal, así como otros planes municipales.



FILOMENO MATA

GOBIERNO MUNICIPAL

2022 - 2025



PLAN NACIONAL DE DESARROLLO 2019-2024

El Plan está integrado por 12 principios rectores, tres ejes generales y la Visión hacia 2024, mismos que definen las prioridades del desarrollo integral, equitativo, incluyente, sustentable y sostenible que persigue el país, y los logros que se tendrán en 2024, de acuerdo a lo siguiente:

Principios Rectores	1. Honradez y honestidad.
	2. No al gobierno rico con pueblo pobre.
	3. Al margen de la ley, nada; por encima de la ley, nadie.
	4. Economía para el bienestar.
	5. El mercado no sustituye al Estado.
	6. Por el bien de todos, primero los pobres.
	7. No dejar a nadie atrás, no dejar a nadie fuera.
	8. No puede haber paz sin justicia.
	9. El respeto al derecho ajeno es la paz.
	10. No más migración por hambre o por violencia.
	11. Democracia significa el poder del pueblo.
	12. Ética, libertad, confianza

Eje 1	Política y Gobierno
Eje 2	Política Social
Eje 3	Economía

Asimismo, el Plan establece como objetivo superior “El bienestar general de la población”, el cual se busca alcanzar a través de la construcción de un modelo viable de desarrollo económico, de ordenamiento político y de convivencia entre los sectores sociales, que garantice un progreso con justicia y un crecimiento con bienestar.

PLAN VERACRUZANO DE DESARROLLO

Ejes transversales	Cultura de paz y derechos humanos
	Honestidad y austeridad
Ejes Generales	Derechos humanos
	Desarrollo económico
	Bienestar social

Bloques temáticos	Objetivos	Estrategias
I. Política y gobierno		
II. Política económica		

Palacio Municipal Zona Centro entre A.v. 5 de Mayo y Libertad
Norte, Filomeno Mata, Veracruz de Ignacio de la Llave
C.P. 93100

presidenciafmx@gmail.com
filomenomatamx@gmail.com



FILOMENO MATA

GOBIERNO MUNICIPAL

2022 - 2025



III. Educación		
IV. Bienestar social	Objetivo 13	Fortalecer la cultura de prevención de riesgos coordinada entre los Municipios y la entidad para disminuir las afectaciones entre la población en condición de vulnerabilidad.
1. Desarrollo Humano	Implementar una política de prevención de riesgos de desastres para reducir el número de decesos, desapariciones, personas afectadas y pérdidas económicas, atendiendo las emergencias con un enfoque diferenciado asociado a las vulnerabilidades de la población.	
2. Salud		
3. Medio Ambiente		
4. Vulnerabilidad ambiental.		

PROGRAMA SECTORIAL DE PROTECCIÓN CIVIL 2019-2024

Objetivos	Estrategias
1. Mejorar la Coordinación con el Sistema Nacional y el Sistema Estatal de Protección Civil para el acuerdo y seguimiento de acciones orientadas a la reducción de los riesgos de desastres.	1.1 Incrementar la vinculación y acuerdos con los miembros del Sistema Nacional y El Sistema Estatal de Protección Civil para potenciar las acciones de prevención y mitigación del riesgo.
2. Fortalecer la coordinación regional de la Secretaría de Protección Civil para desarrollar instrumentos y mecanismos de atención relevantes a las necesidades particulares en los diversos territorios del Estado.	2.1 Fortalecimiento de la presencia regional de la Secretaría de Protección Civil para lograr una mejor atención y coordinación con los municipios.
3. Incrementar la prevención mediante el fortalecimiento de la observancia de regulaciones para evitar la construcción, asentamientos y operación de actividades que generen nuevos riesgos para la población.	3.1 Intensificar la supervisión para el cumplimiento de la normatividad en la planta productiva, la construcción de infraestructura, el equipamiento urbano y el ordenamiento territorial mediante la atención de los sectores público, privado y social.
4. Contribuir a la prevención el Riesgo de Desastres en la entidad Veracruzana mediante la formación de capacidades y la difusión de la cultura de la previsión de riesgos de desastres a través de acciones de capacitación de manera institucional e interinstitucional.	4.1 Capacitación a los miembros del Sistema de Protección Civil con énfasis en la adaptación de los contenidos a las necesidades temáticas y regionales, para la reducción de los riesgos de desastres.
5. Incrementar la cultura de prevención de riesgos y autoprotección en la población veracruzana.	5.1 Ampliación del análisis y medición de los riesgos de desastres que afectan al Estado, agregando a los enfoques estadístico y geográfico las dimensiones local y regional.
6. Salvaguardar la vida, integridad y salud de la población, sus bienes, así como su entorno, mediante la eficacia de la coordinación y concertación de acciones para la atención a emergencias.	6.1 Reducir las pérdidas humanas y materiales mediante la coordinación e implementación de protocolos de atención a las emergencias.



FILOMENO MATA

GOBIERNO MUNICIPAL

2022 - 2025



7. Incluir a los grupos vulnerables y con discriminación en las acciones de prevención del riesgo de desastres y emergencias.	7.1. Implementar medidas para la transversalización de la perspectiva de Género y de Derechos Humanos en los aspectos normativos, análisis y diagnósticos de riesgo, difusión y de atención directa a la población.
---	---

OBJETIVOS DE DESARROLLO SOSTENIBLE 2030

En septiembre de 2015, al concluir el periodo de cumplimiento de los Objetivos de Desarrollo del Milenio, estados miembros de la Organización de las Naciones Unidas, acordaron una nueva estrategia que integra los ejes social, económico y medioambiental, sin embargo, al tratarse de una agenda de derechos, busca el fortalecimiento de los derechos humanos a través de iniciativas de política pública, que consideren en primer lugar a las poblaciones en situación de vulnerabilidad y que además asocien a los diferentes sectores de la población a su desarrollo.

Esta nueva agenda comprende 5 esferas de acción: las personas, el planeta, la prosperidad, la paz y las alianzas, integrada por 17 objetivos, que se desagregan en 169 metas.

El objetivo y meta en que contribuye el Programa Veracruzano de Protección Civil son:

Objetivo 1: Poner fin a la pobreza en todas sus formas y en todo el mundo;

Meta 1.5: De aquí a 2030, fomentar la resiliencia de los pobres y las personas que se encuentran en situaciones de vulnerabilidad y reducir su exposición y vulnerabilidad a los fenómenos extremos relacionados con el clima y otras perturbaciones y desastres económicos, sociales y ambientales.

LEY GENERAL PARA LA IGUALDAD ENTRE MUJERES Y HOMBRES

El objeto de la Ley General para la Igualdad entre Mujeres y Hombres, es la de regular y garantizar la igualdad de oportunidades y de trato entre mujeres y hombres, proponer los lineamientos y mecanismos institucionales que orienten a la Nación hacia el cumplimiento de la igualdad sustantiva en los ámbitos público y privado, promoviendo el empoderamiento de las mujeres y la lucha contra toda discriminación basada en el sexo (Ley General para la Igualdad entre Mujeres y Hombres, 2021).



FILOMENO MATA

GOBIERNO MUNICIPAL

2022 - 2025



LEY DE ACCESO A LAS MUJERES A UNA VIDA LIBRE DE VIOLENCIA.

El objeto de la Ley de Acceso a las Mujeres a una vida libre de violencia, establecer la coordinación entre la Federación, las entidades federativas, las demarcaciones territoriales de la Ciudad de México y los Municipios para prevenir, sancionar y erradicar las violencias contra las mujeres, adolescentes y niñas, así como los principios y mecanismos para el pleno acceso a una vida libre de violencias, así como para garantizar el goce y ejercicio de sus derechos humanos y fortalecer el régimen democrático establecido en la Constitución Política de los Estados Unidos Mexicanos (Ley General de Acceso de las Mujeres a una vida libre de violencia, 2022).

OBJETIVO GENERAL DEL PMPCYRDD

Establecer acciones preventivas y de atención a la emergencia, que garanticen la protección y salvaguarda de la vida de la población ubicada en el Municipio de Filomeno Mata y de manera prioritaria a los sectores en condición de vulnerabilidad.

OBJETIVOS PARTICULARES

1. Diseñar e implementar acciones de prevención, mitigación de riesgos y de respuesta a emergencias, que atiendan de manera prioritaria las localidades y comunidades mayormente afectadas por deslizamiento e inundación.
2. Fortalecer el conocimiento y capacidad de respuesta ante emergencias de la Unidad Municipal de Protección Civil, así como de la población ubicada en zonas de riesgo por deslizamiento e inundación, a través de la integración de brigadas comunitarias.
3. Fortalecer la coordinación con las dependencias estatales y federales con presencia en el Municipio, a fin de asegurar la atención de la población en caso de emergencias.
4. Crear los mecanismos de difusión con los medios de comunicación social con mensajes orientados a desarrollar y consolidar una cultura de Protección Civil.



FILOMENO MATA

GOBIERNO MUNICIPAL

2022 - 2025



DIAGNÓSTICO DE LA DMPC

El Municipio cuenta con	SI/NO
Unidad o Dirección Municipal de Protección Civil	SI
Constituida formalmente (mediante documento oficial)	SI
El Municipio cuenta con Brigadas Comunitarias de PC	SI
En caso afirmativo en la pregunta anterior ¿Cuántas brigadas?	1 (2019)
Consejo Municipal de Protección Civil	SI
Programa Municipal de Protección Civil	NO
El PMPC está aprobado mediante acta del Consejo Municipal de Protección Civil	NO
Cuenta con planes de acción ante peligros o planes de emergencia	SI
Cuales: Incendio, Lluvias, Deslaves	
Conoce y sabe cómo desarrollar una Evaluación de Daños y Análisis de Necesidades (EDAN) para solicitar apoyos federales y/o estatales para la atención de emergencias o desastres	SI
Cuenta con algún sistema de alerta miento (radios y Perifoneo)	SI
Cuenta con mecanismos de coordinación con otras instituciones, áreas de gobierno o empresas, para la atención de una emergencia.	SI
Cuenta con Refugios Temporales	SI
¿Cuántos?	4
Refugios Temporales Geo-referenciados	SI
Artículos de higiene personal para mujer (ej. toallas sanitarias, tampones, toallas de limpieza íntima, etc.	SI
Sus refugios temporales cuentan con sanitarios (WC) para mujeres y hombres	SI
Sus refugios temporales cuentan con regaderas (duchas) para mujeres y hombres	NO
Cuenta con rutas de evacuación	SI
Empresas que generen riesgo	SI
Cuales: Llenado de cilindros de gas LP por pipas	
Radios Móviles	SI
Celular	SI
Teléfono Fijo	NO
Mobiliario	SI
Motocicleta	NO
Coche Sedan	NO
Camionetas	SI
Pipa	NO
Ambulancia	NO
Unidades de ataque Rápido	NO
Cuenta con Bases de datos	NO
GPS (celular)	SI



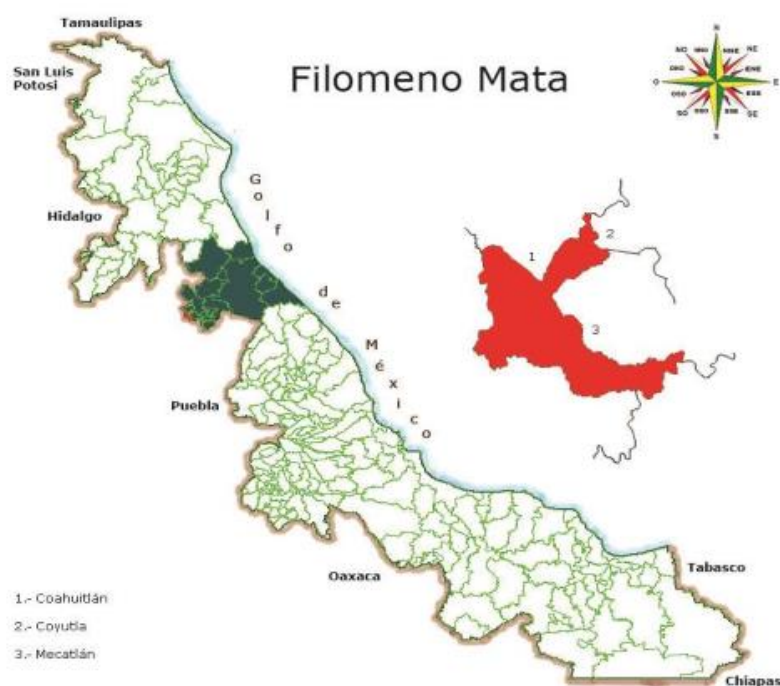
FILOMENO MATA

GOBIERNO MUNICIPAL

2022 - 2025



DIAGNÓSTICO / CARACTERÍSTICAS DEL TERRITORIO MUNICIPAL



LOCALIZACIÓN GEOGRÁFICA

Entre los paralelos 20° 10' y 20° 16' de latitud norte; los meridianos 97° 38' y 97° 45' de longitud oeste; altitud entre 194 y 800 m. Colinda al norte con los Municipios de Coahuilán, Coyutla y Mecatlán; al este con el Municipio de Mecatlán y el estado de Puebla; al sur con el estado de Puebla; al oeste con el estado de Puebla y el Municipio de Coahuilán.



FILOMENO MATA

GOBIERNO MUNICIPAL

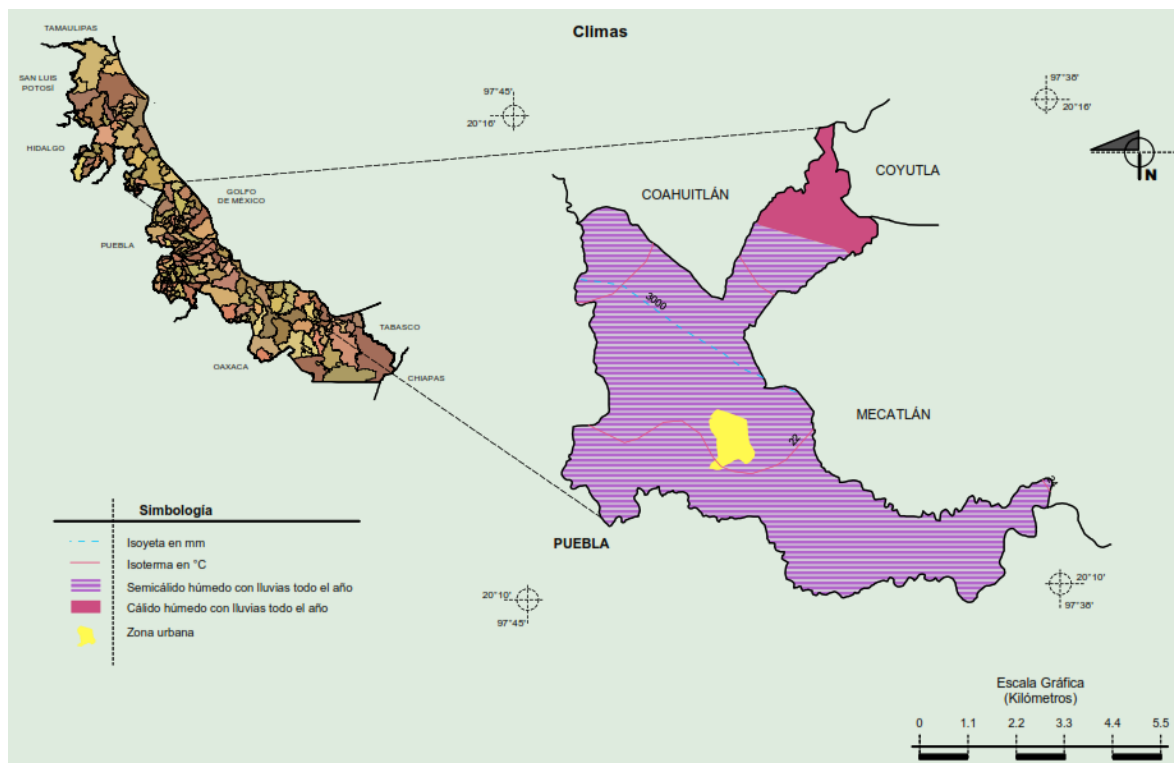
2022 - 2025



**Generando
Bienestar**

CARACTERÍSTICAS NATURALES

Clima



Semicálido húmedo con lluvias todo el año (92.18%) y cálido húmedo con lluvias todo el año (7.82%)

Rango de Temperatura	20-26 °C
Rango de Precipitación	2 900-3 100 mm



FILOMENO MATA

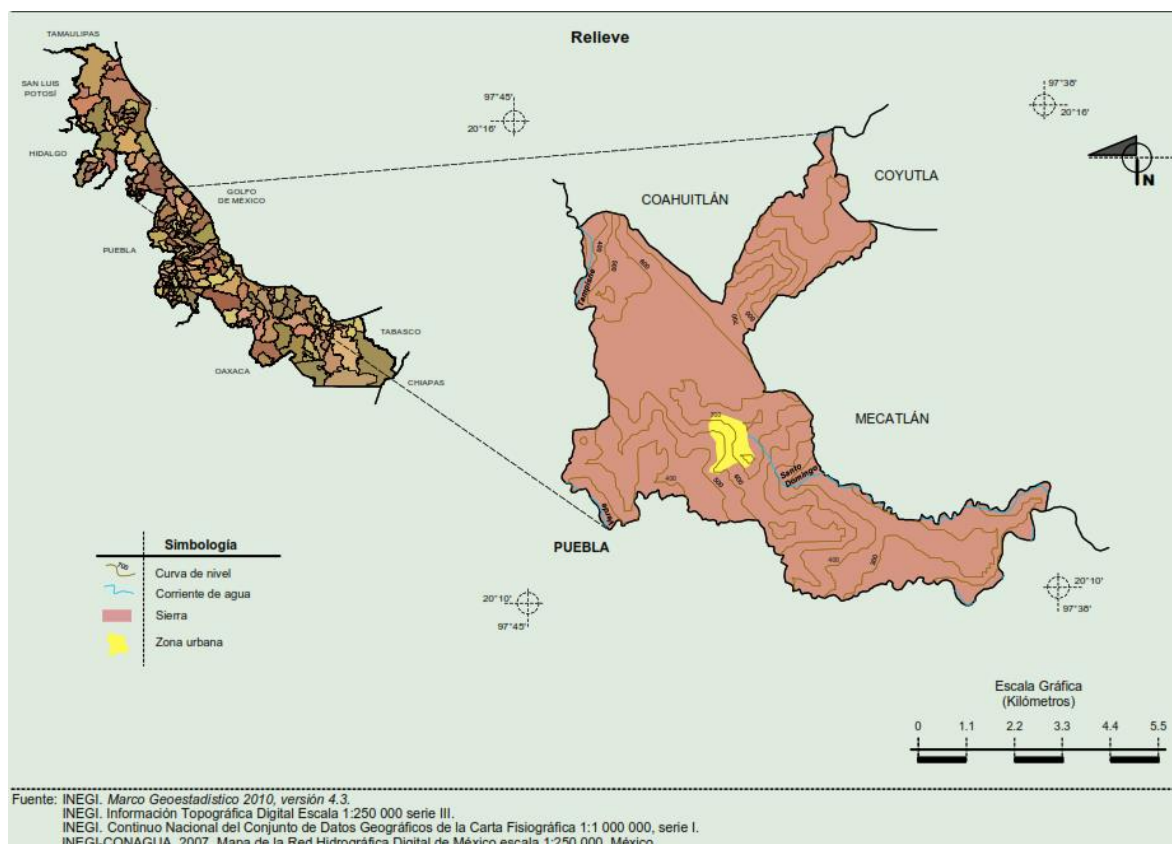
GOBIERNO MUNICIPAL

2022 - 2025



**Generando
Bienestar**

RELIEVE, GEOLOGÍA Y FISIOGRAFÍA



En el Municipio se encuentra en la zona central y montañosa del estado, sobre las estribaciones de la Sierra de Papantla, siendo su suelo bastante accidentado.



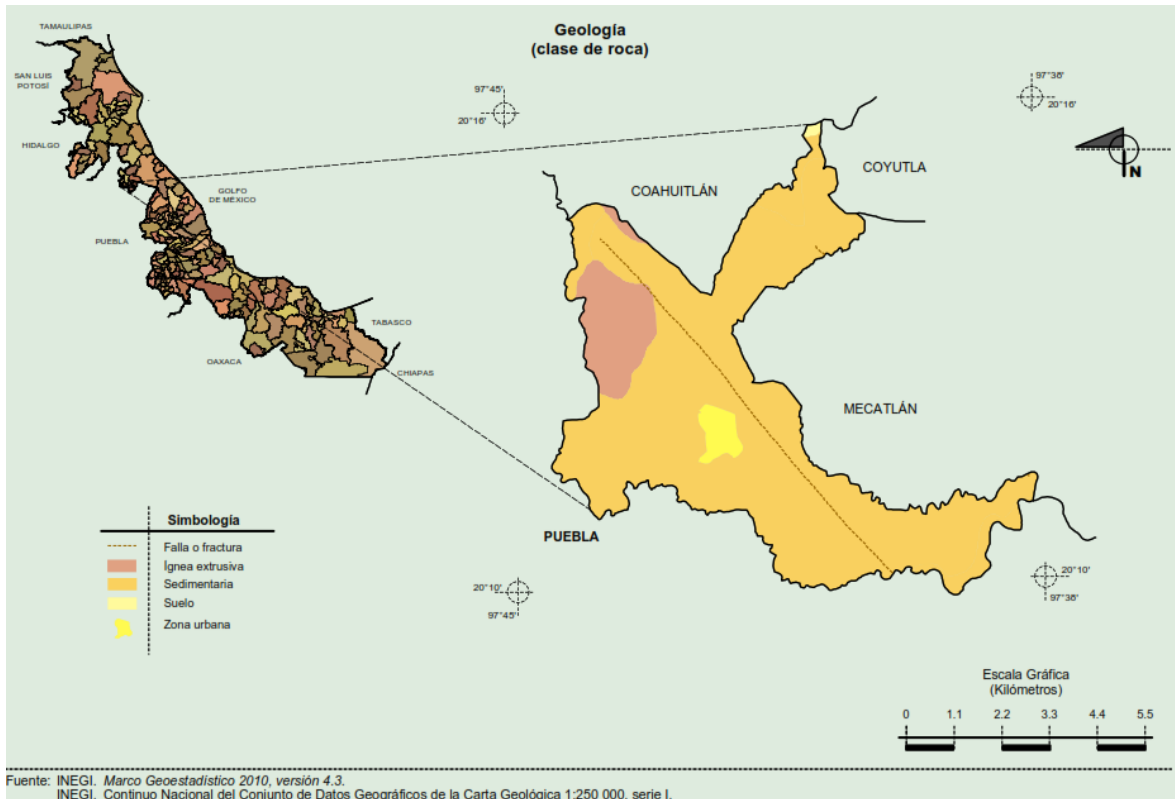
FILOMENO MATA

GOBIERNO MUNICIPAL

2022 - 2025



**Generando
Bienestar**



La roca que predomina en el Municipio de Filomeno Mata, es la de tipo sedimentaria, en menor proporción podemos encontrar de tipo ígnea intrusivo. La zona urbana está creciendo sobre rocas sedimentarias del Cretácico, en sierra alta escarpada y sierra baja; sobre áreas donde originalmente había suelo denominado Leptosol; y está creciendo sobre terrenos previamente ocupados por agricultura y pastizal.



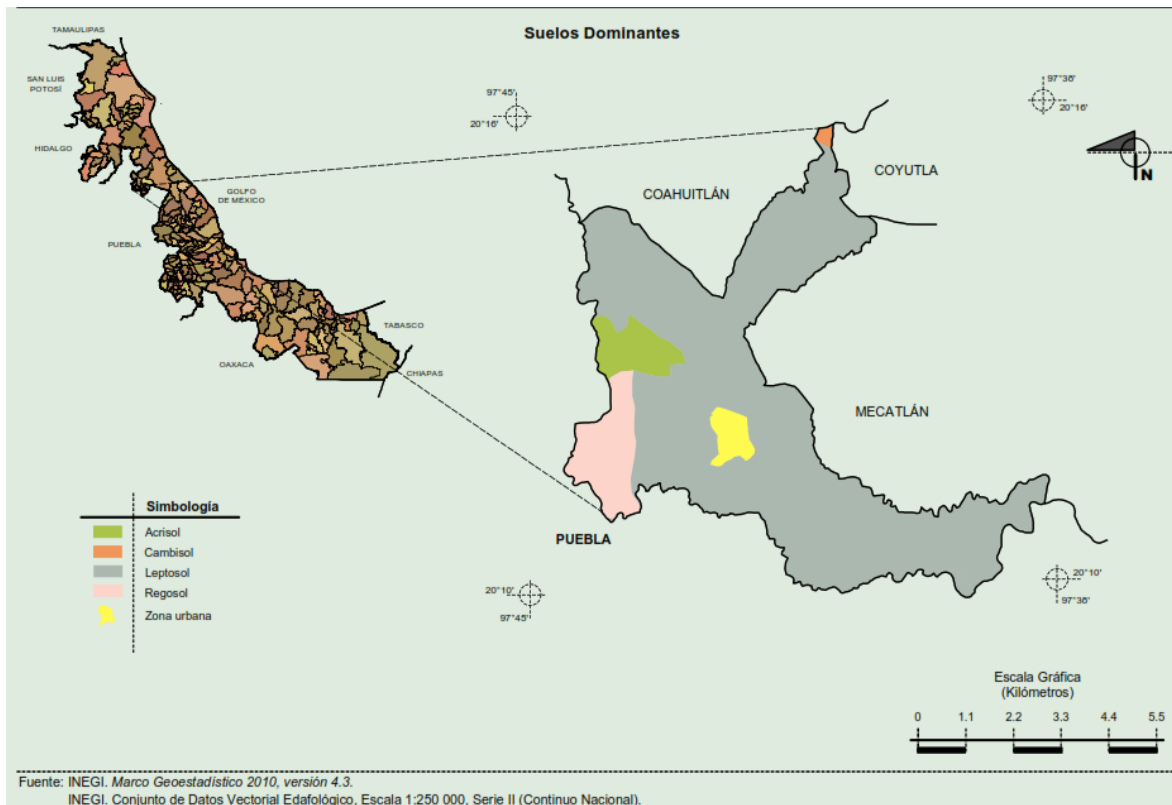
FILOMENO MATA

GOBIERNO MUNICIPAL

2022 - 2025



**Generando
Bienestar**



Palacio Municipal Zona Centro entre A.v. 5 de Mayo y Libertad
Norte, Filomeno Mata, Veracruz de Ignacio de la Llave
C.P. 93100

presidenciafmx@gmail.com
filomenomatamx@gmail.com



FILOMENO MATA

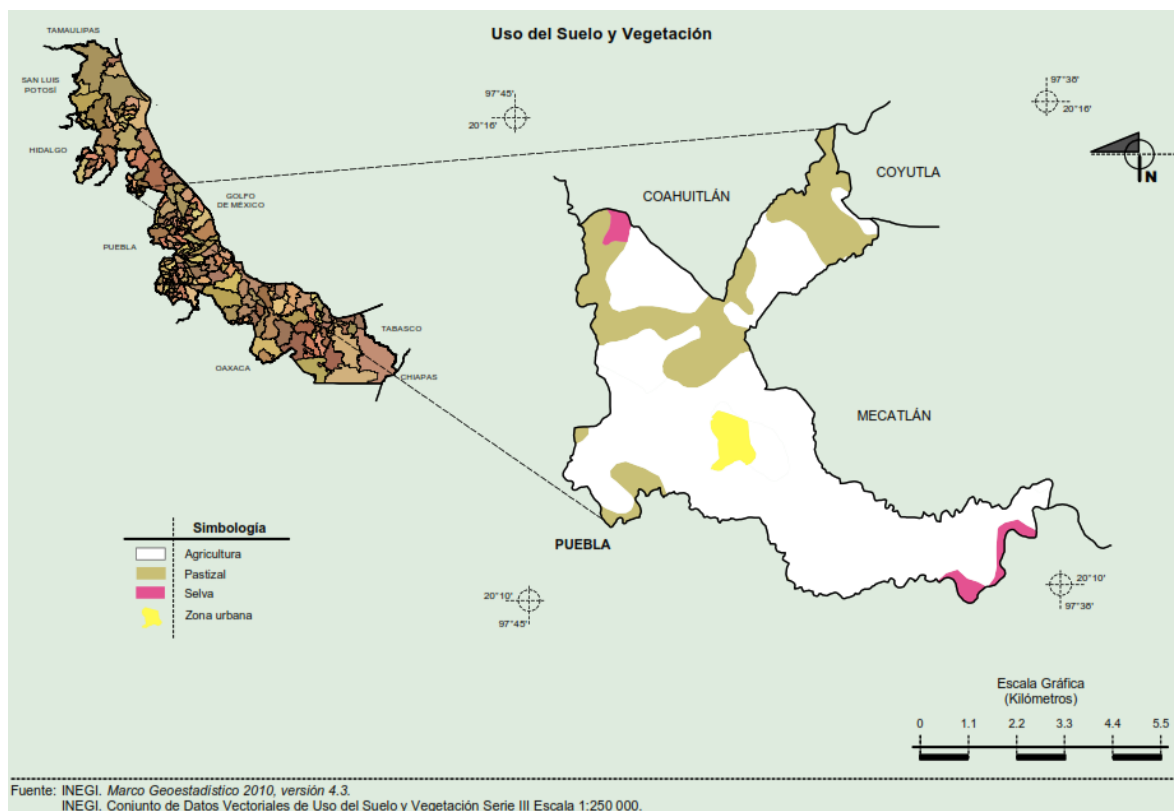
GOBIERNO MUNICIPAL

2022 - 2025



**Generando
Bienestar**

USO DE SUELO Y VEGETACIÓN



De acuerdo con la cartografía temática de Uso de Suelo y Vegetación serie VI de INEGI de 2016, el uso de suelo que predomina dentro de la región es la Agricultura representando un 72.87 % y Zona urbana con 2.19%

El segundo uso de suelo representativo de la zona es la Vegetación (pastizal) representando el 22.43% y Selva con un 2.51%



USO DE SUELO

Agricultura (72.87%) y zona urbana (2.19%)



VEGETACIÓN

Pastizal (22.43%) y selva (2.51%)



FILOMENO MATA

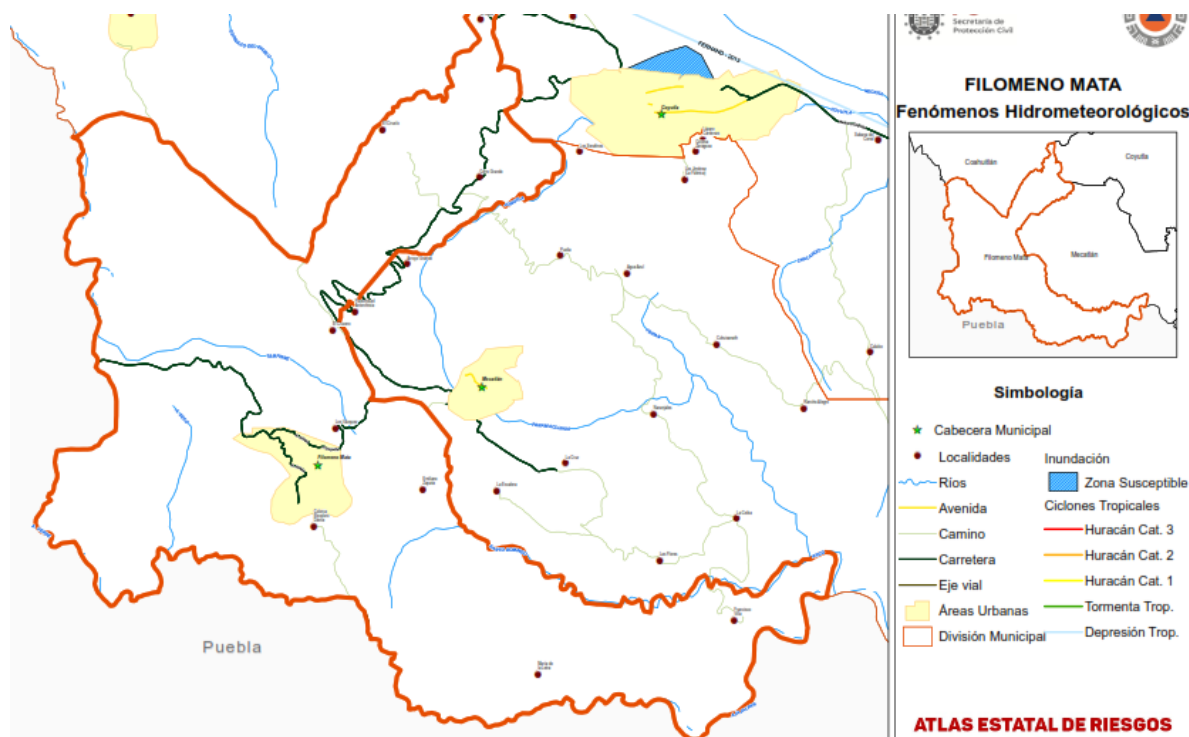
GOBIERNO MUNICIPAL

2022 - 2025



**Generando
Bienestar**

HIDROLOGÍA



En el Municipio de Filomeno Mata se localizan tres Arroyos (arroyo de Cuhuit, arroyo grande y arroyo de Francisco Villa)

	Región hidrológica	Cuenca	Subcuenca	Corrientes de agua	Cuerpos de agua
Hidrografía	Tuxpan-Nautla (100%)	R. Tecolutla (100%)	R. Laxaolpan (56.04%) y R. Necaxa (43.96%)	Intermitentes: Santo Domingo, Tampisque y Verde	No disponible



FILOMENO MATA

GOBIERNO MUNICIPAL

2022 - 2025



VIVIENDA

De acuerdo con cifras del Censo de población INEGI 2020, el Municipio de Filomeno Mata tiene un total de 3, 638 de viviendas particulares habitadas. Del total de viviendas habitadas, el 9.3% (364 viviendas) tienen piso de tierra, el 68.7% tiene agua entubada, el 95.2% tiene drenaje, el 96.6% tiene servicio sanitario, el 97.4% tiene energía eléctrica, el 40.3% tiene tinaco y 20.6% tiene cisterna o aljibe.

CARACTERÍSTICAS DE LAS VIVIENDAS, 2020		
Indicador	Viviendas	Porcentaje
Viviendas particulares habitadas	3,638	
Con disponibilidad de agua entubada	3,138	86.3
Con disponibilidad de drenaje	3,029	83.5
Con disponibilidad de energía eléctrica	3,538	97.5
Con disponibilidad de sanitario o excusado	3,515	96.9
Con piso de:		
Cemento o firme	3,175	87.3
Tierra	336	9.2
Madera, mosaico y otros recubrimientos	114	3.1
Con disposición de bienes y tecnologías de la información y la comunicación		
Automóvil o camioneta	79	2.2
Televisor	2,440	67.1
Refrigerador	1,187	32.6
Lavadora	263	7.2
Computadora	153	4.2
Aparato para oír radio	775	21.3
Línea telefónica fija	14	0.4
Teléfono celular	2,345	64.5
Internet	203	5.6

Fuente: INEGI. Censo de Población y Vivienda 2020.

Así mismo, existen familias en las comunidades de Fraternidad Antorchita y Los Vázquez que no cuentan con energía eléctrica y agua entubada, este último se obtiene por medio de manantiales los cuales se encuentran en cada localidad; La mayor parte del Municipio las viviendas están construidas de techo de lámina.



FILOMENO MATA

GOBIERNO MUNICIPAL

2022 - 2025



POBLACIÓN

El Municipio de Filomeno Mata se integra por 8 localidades, de las que 1 se clasifican como urbanas y 7 rurales, Así mismo cuenta con una población total de más de 19, 179 habitantes; a continuación, se mencionan las localidades que concentra mayor población en el Municipio:

Localidad	Mujeres	Hombres	Población Total
Filomeno Mata	7,410	8,007	15,417
Cerro Grande	770	736	1,506
Francisco Villa	459	476	935
El Crucero	323	338	661
Los Vázquez	155	152	307
Heliodoro Dávila	64	56	120
María de la letra	98	131	229

En el Municipio existe un mayor porcentaje de mujeres que de hombres representado con un 51.5% a 51.5% respectivamente de la población total.

Población de 60 años y más:

Localidad	Mujeres	Hombres	Población Total
Filomeno Mata	600	580	1180
Cerro Grande	61	55	116
Francisco Villa	32	35	67
El Crucero	24	20	44
Heliodoro Dávila	57	38	95
María de la letra	63	52	115

Población de 3 a 130 años que hablan Totonaco y no hablan español:

Localidad	Mujeres	Hombres	Población Total
Filomeno Mata	1,395	734	2129
Francisco Villa	75	30	105
Cerro Grande	63	25	88
El Crucero	48	23	71
Los Vázquez	28	10	38
Heliodoro Dávila	24	12	36
María de la letra	18	25	43



FILOMENO MATA

GOBIERNO MUNICIPAL

2022 - 2025



Población indígena (totonaca) o Afro descendiente:

Localidad	Mujeres	Hombres	Población Total
Filomeno Mata	26	18	44
Cerro Grande	6	3	9
Francisco Villa	4	2	6
El Crucero	5	3	8
Heliodoro Dávila	8	4	12
María de la letra	9	6	15

Población con Discapacidad:

Localidad	Discapacidad Motriz	Discapacidad Visual	Discapacidad Lenguaje	Discapacidad Auditiva
Filomeno Mata	245	281	293	216
Cerro Grande	20	17	6	10
Francisco Villa	19	12	19	11
El Crucero	10	8	6	4
Los Vázquez	4	7	2	4
Heliodoro Dávila	3	4	5	6
María de la letra	4	2	3	3

Hogares con jefatura de familia femenina:

Localidad	Hogares con persona de referencia mujer
Filomeno Mata	817
Cerro Grande	61
El Crucero	45
Francisco Villa	40
Los Vázquez	11
Heliodoro Dávila	15
María de la letra	13



FILOMENO MATA

GOBIERNO MUNICIPAL

2022 - 2025



**Generando
Bienestar**

CARACTERÍSTICAS SOCIOECONÓMICAS

Dentro de las principales actividades económicas que se realizan en el Municipio de Filomeno Mata son:

- | | |
|----------------|-------------|
| 1.- Café | 6.- Bovino |
| 2.- Pimienta | 7.- Porcino |
| 3.- Naranja | 8.- Ovino |
| 4.-Frijol | 9.- Ave |
| 5.- Guajolotes | |

AGRICULTURA, 2019				
Principales cultivos	Superficie sembrada (Hectáreas)	Superficie cosechada (Hectáreas)	Volumen (Toneladas)	Valor (Miles de pesos)
Total	1,288.5	1,270.5	2,207.2	11,619.4
Maíz grano	710.5	710.5	1,100.0	4,519.6
Café cereza	558.0	540.0	1,063.8	6,639.8
Pimienta	20.0	20.0	43.4	460.0

NOTA: El total de superficie sembrada, cosechada y el valor de la producción incluyen el resto de cultivos del municipio.

Fuente: SADER. Servicio de Información y Estadística Agroalimentaria y Pesquera.

GANADERÍA Y AVICULTURA, 2020				
Especie	Volumen de producción en pie (Toneladas)	Valor de producción en pie (Miles de pesos)	Volumen de producción de carne en canal (Toneladas)	Valor de producción de carne en canal (Miles de pesos)
Total	NA	3,878.6	NA	4,234.5
Bovino	81.9	2,347.2	44.0	2,504.7
Porcino	37.0	1,123.9	28.2	1,301.4
Ovino	3.4	112.0	1.7	121.3
Caprino	0.0	0.0	0.0	0.0
Ave a/	9.2	248.9	7.1	257.1
Guajolotes	1.2	46.6	0.9	50.0

Superficie dedicada a la ganadería (Hectáreas)

4,143.0

a/ Comprende pollos de engorda, progenitora pesada y reproductora pesada.

Fuente: SADER. Servicio de Información y Estadística Agroalimentaria y Pesquera.



FILOMENO MATA

GOBIERNO MUNICIPAL

2022 - 2025



La población económicamente activa en el Municipio es de 3,934 y activa ocupada 3,587 incorporadas de acuerdo con lo siguiente:

Sectores Económicos	
Sector Primario	56.5.2%
Sector Secundario	20.7%
Sector Terciario	22.2%

INFRAESTRUCTURA Y SERVICIOS

SECTOR EDUCATIVO

En lo que respecta al sector educativo, el Municipio de Filomeno Mata, cuenta con un total de planteles educativos con una población inscrita de 5,364, de ellos 6 corresponden a nivel preescolar 10 a nivel primaria, 7 a nivel secundaria, 3 a nivel bachillerato, la mayor parte de la población inscrita en Instituciones educativas, corresponde al nivel de Primaria.

CARACTERÍSTICAS DEL SECTOR EDUCATIVO, INICIO DE CURSOS 2020-2021						
Nivel educativo	Escuelas	Docentes	Grupos	Alumnos		
				Hombres	Mujeres	Total
Total	27	250	242	2,735	2,629	5,364
Educación inicial	1	1	1	8	9	17
Educación especial	0	0	0	0	0	0
Preescolar	6	35	35	361	398	759
Primaria	10	137	137	1,472	1,367	2,839
Secundaria	7	55	46	610	549	1,159
Profesional técnico	0	0	0	0	0	0
Bachillerato	3	22	23	284	306	590
Técnico superior universitari	0	0	0	0	0	0
Normal	0	0	0	0	0	0
Licenciatura Univ. y Tec.	0	0	0	0	0	0
Posgrado Univ. y Tec.	0	0	0	0	0	0
Educación para adultos	0	0	0	0	0	0
Formación para el trabajo a/	0	0	0	0	0	0

Fuente: Secretaría de Educación de Veracruz. Anuario Estadístico.



FILOMENO MATA

GOBIERNO MUNICIPAL

2022 - 2025



Para el nivel educativo secundaria se encuentran en las localidades de Los Vázquez, Francisco Villa, Heliodoro Dávila y Cerro Grande, para bachillerato existen 3 planteles de bachillerato en las localidades del Crucero, Cerro Grande y la cabecera municipal, por último en el Municipio no existen plantel de nivel educativo superior, por lo que la población tiene que dirigirse a Papantla, Poza Rica, Espinal y en el estado de Puebla en las localidades de Huhuetla, Teziutlán, Cuetzalan de Progreso, Zacapoaxtla y Jópala.

SECTOR SALUD

El Municipio de Filomeno mata existe 3 centros de salud y una casa de salud las cuales se encuentran en las localidades de Cerro Grande, Francisco Villa y Heliodoro Dávila en caso de requerir los servicios más especializados o de requerir hospitalización los pobladores acuden a los Municipios de Papantla y Poza Rica.

CARACTERÍSTICAS DEL SECTOR SALUD, 2018				
Institución	Unidades de consulta externa	Consultas externas otorgadas	Hospitales	Médicos a/
Total	3	23,582	0	9
IMSS	0	0	0	0
ISSSTE	0	0	0	0
PEMEX	0	0	0	0
SEDENA	0	0	0	0
SEMAR	0	0	0	0
IMSS-PROSPERA	1	4,199	0	1
SS	2	19,383	0	8

a/ Comprende: médicos generales, especialistas, residentes, pasantes, odontólogos y en otras labores.

Fuente: INEGI. Proyecto de Integración de Información Estadística y Geográfica Estatal (IIEGE).

ATENCIÓN MÉDICA, 2018	
Indicador	Valor
Médicos por cada 1,000 habitantes a/	0.5
Población usuaria de los servicios médicos b/	12,280
Afiliados al Seguro Popular	16,514
Consultas externas otorgadas por el Seguro Popular	19,383

a/ Estimado por la Subsecretaría de Planeación, con Información del INEGI. Datos al 2018.

b/ Se refiere al segmento de población derechohabiente y potencial que hace uso de los servicios institucionales de atención médica, al menos una vez durante el año de referencia.

Fuente: INEGI. Proyecto de Integración de Información Estadística y Geográfica Estatal (IIEGE).



FILOMENO MATA

GOBIERNO MUNICIPAL

2022 - 2025



INFRAESTRUCTURA

La red carretera en el Municipio, se compone de 8.5 km de carreteras alimentadoras estatales pavimentadas y 9.5 km de caminos rurales pavimentados.

RED CARRETERA, 2019	
Tipo	Longitud (Kilómetros)
Total en el municipio	18.0
Troncal federal pavimentada	0.0
Alimentadoras estatales pavimentadas	8.5
Alimentadoras estatales revestidas	0.0
Caminos rurales pavimentados	9.5
Caminos rurales revestidos	0.0
NOTA: El total puede no coincidir con el desglose ya que incluye alimentadoras estatales de terracería y caminos rurales de terracería.	
Fuente: INEGI. Proyecto de Integración de Información Estadística y Geográfica Estatal (IIEGE).	

MEDIOS DE COMUNICACIÓN

La mayor parte del Municipio cuenta con servicio de telefonía, en el caso de la localidad de Cerro Grande, no cuentan con señal telefónica, la comunicación en caso de alguna emergencia, es por medio del agente municipal; En la cabecera municipal se encuentra una oficina TELECOM.

ABASTO

Todas las localidades se abastecen acudiendo al mercado municipal que se instala en la cabecera municipal, así mismo, se encuentran asentadas la tienda neto y Tiendas; en el resto de las localidades existen pequeñas tiendas.



FILOMENO MATA

GOBIERNO MUNICIPAL

2022 - 2025



ANÁLISIS

Una vez que se ha realizado el diagnóstico de la Unidad Municipal de Protección, las características de la población y riesgos que afectan al Municipio de Filomeno Mata, se identifican los siguientes problemas y/o situaciones que requieren atención por parte de la autoridad municipal:

1. Los refugios temporales requieren acondicionamiento, para que puedan contar con los elementos mínimos necesarios para su activación, tomando en consideración las características de la población expuesta a un riesgo inminente, una emergencia, siniestro o desastres; y de manera prioritaria, las de los sectores en condición de vulnerabilidad;
2. El personal de la Unidad Municipal requiere capacitación en el llenado de EDANES y recolección de evidencias por afectación de riesgos.
3. Es necesario fortalecer la capacidad de respuesta de la Unidad Municipal de Protección Civil y brindar capacitación al personal que la integra.
4. Si bien la Unidad Municipal de Protección Civil, ha realizado la integración de Brigadas Comunitarias en una localidad, es necesario promover su integración en las localidades que presentan susceptibilidad alta al riesgo por deslizamiento.
5. No se cuenta con procedimientos establecidos para la atención de la población ante emergencias;
6. El Municipio no cuenta con Cuerpos de bomberos;
7. Existen población monolingüe (Totonaco) ubicada en las localidades de Francisco Villa, Cerro Grande, El Crucero, María de la letra , Heliodoro Dávila Los Vázquez y Cabecera Municipal, identificadas como zonas susceptibles de deslizamientos.



FILOMENO MATA

GOBIERNO MUNICIPAL

2022 - 2025



ESTRATEGIAS

ESTRATEGIA O SUBPROGRAMA PROSPECTIVO

En el presente apartado se describen las acciones y obras que la Unidad Municipal de Protección Civil, en el marco de las atribuciones que le confiere la Ley de Protección Civil y la Reducción del Riesgo de Desastres, le confieren, relativas a prevenir o evitar la construcción o concreción de los riesgos de desastres, y que puedan representar en afectaciones a la población.

Acciones

Así mismo, se hace mención de los recursos humanos con que cuenta la Unidad Municipal de Protección Civil y de aquellas autoridades estatales, federales y grupos voluntarios, con los que, en caso de alguna emergencia, podrá coordinarse, a fin de brindar atención a la población.



FILOMENO MATA

GOBIERNO MUNICIPAL

2022 - 2025



**DIRECTORIO DE LA UNIDAD MUNICIPAL DE PROTECCIÓN Y DEPENDENCIAS Y ENTIDADES
MUNICIPALES, ESTATALES Y MUNICIPALES.**

Dependencia Institución	Persona de Contacto	Teléfono
Sindicatura	María Josefina Zaragoza León	7841375284
Regiduría	Antonio Cortes Jerónimo	7841416402
Secretaría	José Miguel Márquez Santiago	2331118583
Protección Civil	Pedro Morales Márquez	5618198951
Fomento Agropecuario	Víctor Manuel Jerónimo López	7841405961
Director de Seguridad	Manuel Cruz Santiago	5621637610
Transito Vial	Manuel Jerónimo Santiago	7841044895
Comandante De Seguridad Municipal	Juan Juárez Vázquez	7841409222
DIF Municipal	Dolores Jerónimo Vega	7841063076
Oficialía Mayor	Melchor Hernández Márquez	7841634204
Policía Estatal	Gerardo Manuel Ramírez	2283084705
Directora del centro de salud		7841424578
Sub-Agencia Heliodoro Dávila	Lorenzo Márquez García	5513445198
Sub-Agencia María De La Letra	Alfredo Julio Cortez	7841461610
Agencia Municipal Francisco Villa	Andrés Laureano Lorenzo	7842116402
Sub-agencia crucero	Rosa Gómez García	7841236398
Agencia Municipal Cerro Grande	Antonio Gerónimo Gerónimo	5551817658
Obras Públicas	Manuel Márquez Gómez	2212882630
Regional SPC	Ing. José Ángel Álvarez Acosta	7841267874



FILOMENO MATA

GOBIERNO MUNICIPAL

2022 - 2025



RECURSOS DE APOYO CON QUE CUENTA LA DMPC

Dependencia Institución	Recurso Humano	Material Disponible
Obras Públicas		Maquinaria Retroexcavadora y volteo
Alumbrado Público	2	Cuchilla
Limpia Pública	10	pala, pico y carretillas
Policía Municipal	35	1 patrulla
Protección Municipal	3	1 camioneta
Tránsito Municipal	3	3 motocicletas

BRIGADAS COMUNITARIAS

Localidad	Mujeres	Hombres
Arroyo Grande	0	5

ACCIONES:

1. Capacitación del personal, relativa a la Guía para la aplicación de la perspectiva de género y enfoque de Derechos humanos en refugios temporales.
2. Solicitar la capacitación al personal de la UMPC en el llenado de EDANES y recolección de evidencias de emergencias.
3. Promover la integración de Brigadas Comunitarias dando prioridad a las localidades por el riesgo de deslizamiento Alto y muy Alto
4. Elaborar los procedimientos de atención a la emergencia por deslizamiento, por eventos socio-organizativos y de evaluación de daños relativos a la coordinación con autoridades Estatales.



FILOMENO MATA

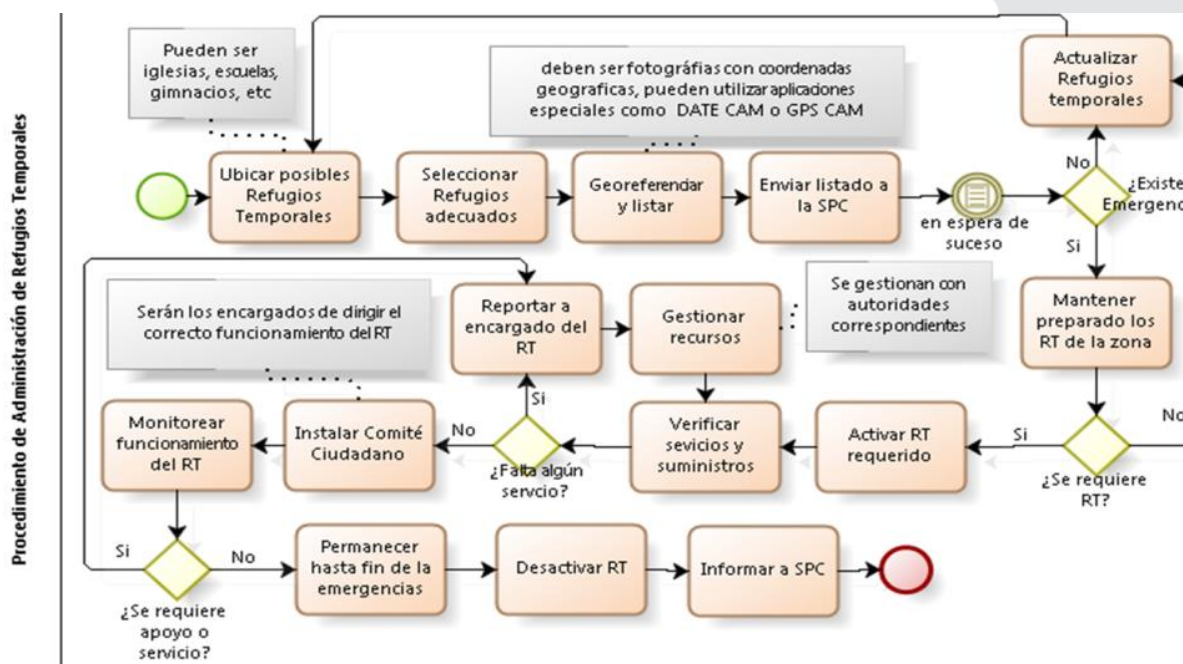
GOBIERNO MUNICIPAL

2022 - 2025



5. Gestionar la celebración de convenios de colaboración con grupos de emergencia y Municipios aledaños, para la atención de emergencias relacionadas con la celebración de eventos socio-organizativos.
6. Definir los Protocolos de evacuación y ubicación de los refugios temporales.
7. Gestionar la impartición de cursos de capacitación, dirigidos al personal de la Unidad Municipal de Protección Civil.

Para la instalación de nuevos refugios se realizará el procedimiento recomendado por la Secretaría de Protección Civil de acuerdo con el siguiente flujo grama:





FILOMENO MATA

GOBIERNO MUNICIPAL

2022 - 2025



ANTECEDENTES HISTÓRICOS DE LOS DESASTRES QUE HAN OCURRIDO EN EL MUNICIPIO:

Debido al Huracán Grace en agosto del Año 2021 se presentaron afectaciones en la carretera Coyutla-Filomeno mata en donde hubo caídas de árboles que afectaron la comunicación al Municipio por dos días.





FILOMENO MATA

GOBIERNO MUNICIPAL

2022 - 2025



**Generando
Bienestar**

Las mayores afectaciones que se generan en el Municipio de Filomeno Mata son deslaves causados por lluvias fuertes.





FILOMENO MATA

GOBIERNO MUNICIPAL

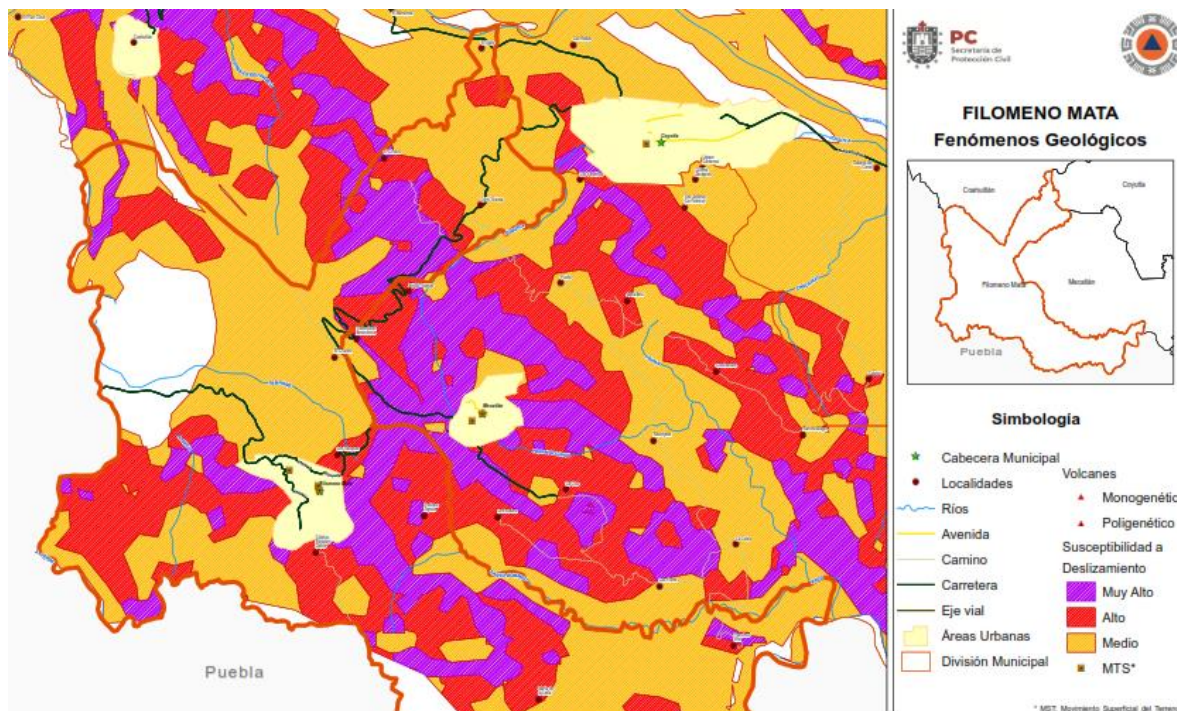
2022 - 2025



**Generando
Bienestar**

ESTRATEGIA O SUBPROGRAMA CORRECTIVO

FENÓMENOS GEOLÓGICOS



En las siguientes localidades presentan riesgo alto y muy alto por deslizamiento:

Localidad	Mujeres	Hombres	Población Total
Filomeno Mata	8,007	7,410	15,417
Francisco Villa	476	459	935
María de la Letra	116	113	229
El Ciruelo	32	34	66
Colonia Eleodoro Dávila	14	15	29
Los Vázquez	152	155	307
Emiliano Zapata	0	0	24
Crucero	323	338	661

Palacio Municipal Zona Centro entre A.v. 5 de Mayo y Libertad
Norte, Filomeno Mata, Veracruz de Ignacio de la Llave
C.P. 93100

presidenciafmx@gmail.com
filomenomatamx@gmail.com



FILOMENO MATA

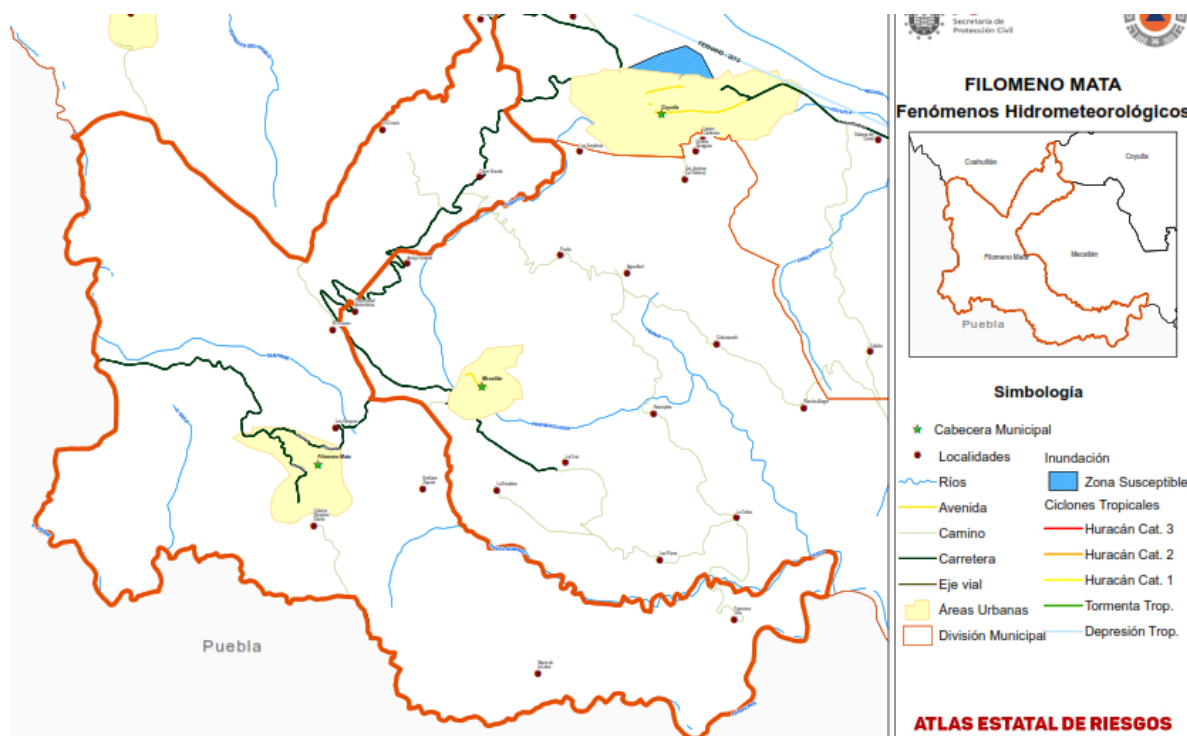
GOBIERNO MUNICIPAL

2022 - 2025



**Generando
Bienestar**

FENÓMENOS HIDRO-METEOROLÓGICOS



En el Municipio no se tiene registro de inundaciones.

Localidad	Mujeres	Hombres	Zona Susceptible a Inundación
Filomeno Mata	8,007	7,410	NO
Francisco Villa	476	459	NO
María de la Letra	116	113	NO
El Ciruelo	32	34	NO
Colonia Eleodoro Dávila	14	15	NO
Los Vázquez	152	155	NO
Emiliano Zapata	0	0	NO
Cerro Grande	770	736	NO
Crucero	323	338	NO



FILOMENO MATA

GOBIERNO MUNICIPAL

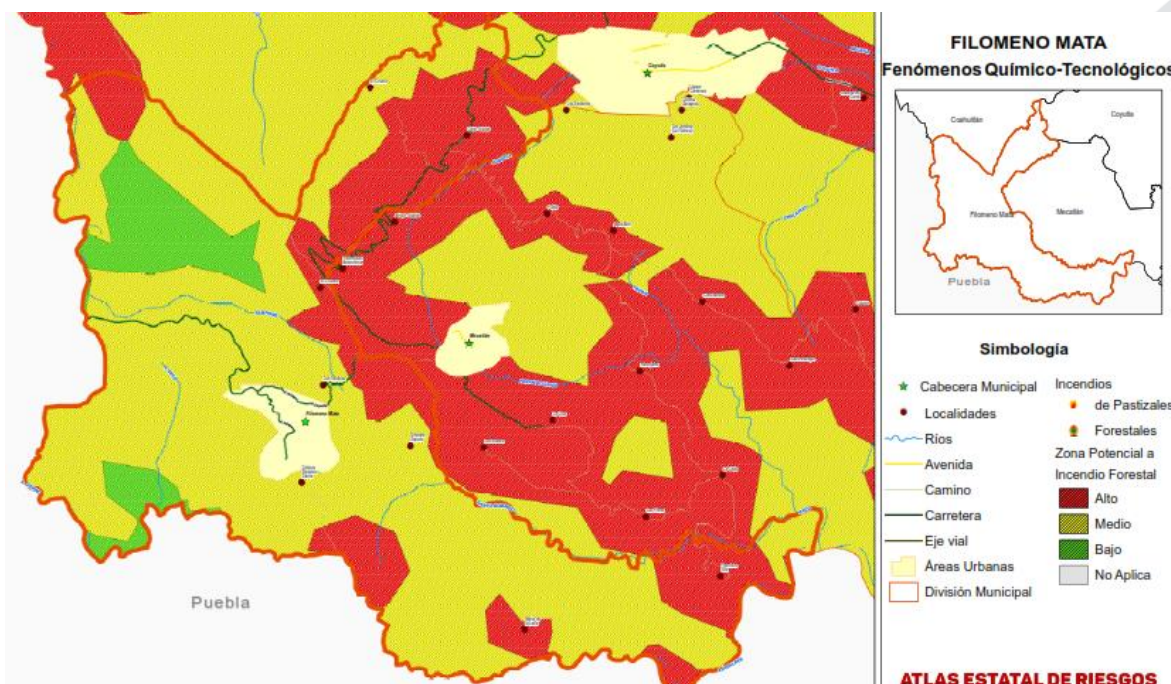
2022 - 2025



**Generando
Bienestar**

Si bien, las localidades que integran el Municipio de Filomeno Mata, Ver., no son susceptibles al riesgo por inundación, presentan riesgo muy fuerte por sequía, lo que puede contribuir en que puedan presentarse incendios forestales.

FENÓMENOS QUÍMICO - TECNOLÓGICOS



En el Municipio no se tiene registro de Incendio.

Localidad	Mujeres	Hombres	Zona Susceptible de Incendio
Filomeno Mata	8007	7410	NO
Francisco Villa	476	459	NO
María de la Letra	116	113	NO
El Ciruelo	32	34	NO
Colonia Eleodoro Dávila	14	15	NO
Los Vázquez	152	155	NO
Emiliano Zapata	0	0	NO
Crucero	323	338	NO



FILOMENO MATA
GOBIERNO MUNICIPAL
2022 - 2025



CALENDARIO DE TEMPORADA

Calendario de Temporadas y Fenómenos Meteorológicos para el Estado de Veracruz

TIPO DE EVENTO	Ene	Feb	Mar	Abr	May	Jun	Jul	Ago	Sep	Oct	Nov	Dic
Frentes fríos y nortes (Invierno meteorológico)					15 de mayo					16 de septiembre al...		
Incendios forestales					15 de enero al 30 de junio							
Estiaje, sequía meteorológica (*)					1 de febrero al 31 de mayo	* junio y * julio						
Lluvias y ciclones tropicales							1 de junio al 30 de noviembre					
Canícula							variable					
Sequías					... 15 de diciembre al 15 de abril							
Granizadas					1 de marzo al 30 de junio							
Heladas					31 de marzo						1 de octubre al...	

(*) En caso de que se presente, se considerará los meses de junio y julio. La sequía agrícola e hídrica pueden considerarse con los programas de CALDENIA y FONDEN respectivamente en cualquier mes del año.

Acciones:

1. Brindar capacitación a los agentes municipales, relativa a la perspectiva de género y derechos humanos.
2. Replicar el conocimiento hacia los agentes municipales, para realizar el trabajo colaborativo en la evaluación de daños.
3. Brindar capacitación a las brigadas comunitarias en temas de identificación de riesgos, generación de mapas comunitarios de riesgos y de atención a la emergencia.
4. Presentar los planes de emergencia para la atención de riesgos por deslizamiento y los aplicables a eventos socio-organizativos, al Consejo Municipal para su revisión y aprobación.
5. Gestionar la traducción a lengua totonaca, del plan de emergencias para la atención de riesgos por deslizamientos, a fin de asegurar la comunicación de la emergencia a la población monolingüe.
6. Dar difusión del plan de emergencias para la atención de riesgos por deslizamientos, de manera prioritaria en las localidades de Francisco Villa, Cerro Grande, El Crucero, Los Vazquez y Cabecera Municipal.



FILOMENO MATA

GOBIERNO MUNICIPAL

2022 - 2025



ESTRATEGIA O SUBPROGRAMA REACTIVO

Conjunto de acciones previstas de alertamiento y respuesta ante el impacto de algún fenómeno perturbador de origen natural o antropogénico, como la evacuación y el auxilio de las personas y grupos afectados, entre otras; ello incluye la transferencia del riesgo mediante la contratación de seguros y otras medidas financieras de protección.

Ante cualquier emergencia ocurrida en nuestro territorio el Municipio es la primera instancia en responder; cuando la atención de una emergencia supere las capacidades de la Unidad de Protección Civil o la situación demande una respuesta del Ayuntamiento en su conjunto, se pondrá en sesión el Consejo Municipal de Protección Civil que es el órgano de coordinación, consulta, planeación y supervisión del Sistema Municipal.

Como parte del Sistema Estatal de Protección Civil, el Municipio es parte de los mecanismos de alertamiento existentes para fenómenos hidrometeorológicos como lo son el Sistema de Alerta Temprana de Ciclones Tropicales (CIAT-CT) que activa el Centro Nacional de Prevención de Desastres (CENAPRED) y de la Alerta Gris y las Alertas Especiales de las Secretaría de Protección Civil, emitida para diversas condiciones meteorológicas de peligro cuando son distintas a los Ciclones Tropicales.

En estos casos la Unidad Municipal de Protección Civil Recibe las alertas en sus distintas fases y ejecuta las acciones que son propias del ámbito municipal entre las cuales estará emitir avisos de la alerta a las agencias y sub agencias municipales y brigadas comunitarias y otros grupos organizados para la atención a emergencias.



FILOMENO MATA

GOBIERNO MUNICIPAL

2022 - 2025



Los Sistemas de alertamiento se organizan como un semáforo en el que se signa un color a cada nivel de riesgo. Las acciones que se ejecutan en cada momento deben irse adaptando a cada tipo de riesgo y a las necesidades de las poblaciones según las siguientes etapas:

ESTADOS DE ALERTA:

ESTADO	DESCRIPCIÓN DEL ESTADO	ACCIONES A IMPLEMENTAR
PRE - ALERTA	Situación fuera de la normalidad, que se presenta por la posible ocurrencia de un fenómeno destructivo.	1. Implica la necesidad de que los organismos responsables deban aplicar medidas precautorias.
ALERTA	Se establece cuando se recibe información sobre la inminente ocurrencia de un fenómeno perturbador, debido a la forma en que el peligro se ha extendido o evolucionado	2. Es factible que se requiera la aplicación de un plan de acción (emergencia). 3. Se activa el Consejo Estatal o Municipal de Protección Civil.
ALARMA	Se establece cuando se ha producido daños en la población sus bienes, y su entorno, lo cual implica la necesaria ejecución del Plan de Acción:	4. Se activa el Comité Estatal de Emergencias.



FILOMENO MATA

GOBIERNO MUNICIPAL

2022 - 2025



MOMENTOS DE INTERVENCIÓN DE LA SECRETARÍA DE PROTECCIÓN CIVIL.

Núm. de Caso	Descripción
I	Cuando se ve rebasada la capacidad de respuesta municipal.
II	Cuando un fenómeno ha impactado o afectado a población de dos o más municipios a la vez.
III	Cuando un fenómeno ha impactado o afectado el territorio de dos o más entidades federativas (colindantes).
IV	Cuando se estime se encuentran en riesgo servicios vitales y sistemas estratégicos.
V	Cuando el fenómeno ocurra o impacte en otra entidad federativa y que represente un peligro para la población de Veracruz

Acciones:

1. Supervisar que los refugios temporales se activen, tomando en cuenta la perspectiva de género y derechos humanos.
2. Brindar el alerta miento oportuno a la población a través de los agentes municipales. (por medio de whatsapp, radio y vía telefónica), de manera prioritaria en las localidades de Francisco Villa, Cerro Grande, María de la Letra, El Ciruelo, Eleodoro Dávila, Emiliano Zapata, El Crucero, Los Vázquez y Cabecera Municipal, que presentan riesgo por deslizamiento y en las que se identificó población monolingüe;
3. Coordinarse con las brigadas comunitarias para asegurar la salvaguarda de la población, de manera prioritaria en las localidades que presentar susceptibilidad a los riesgos por deslizamiento;
4. Establecer coordinación con las autoridades Estatales para asegurar la atención de la población y el restablecimiento de servicios y caminos;



FILOMENO MATA

GOBIERNO MUNICIPAL

2022 - 2025



5. Establecer coordinación con las autoridades municipales de Papantla a fin de asegurar la atención de la población, ante el impacto de algún fenómeno perturbador;
6. Supervisar el traslado de la población a los refugios temporales ante un riesgo inminente o en su caso, que se resguarden en lugares seguros con familiares.
7. Brindar la atención a la población en caso de una emergencia;

En el caso de ser necesaria la evacuación de personas, la Unidad Municipal de Protección Civil se coordinará con el DIF para la operación de los refugios temporales, poniendo atención en el cumplimiento de las recomendaciones realizadas por la *Guía para la aplicación de la Perspectiva de género y enfoque de Derechos Humanos*¹; entre las que se encuentran las siguientes:

- a) Identificación de personas y/o poblaciones en situación de vulnerabilidad que pueden hacer uso de los refugios temporales (niñas u niños, jefas de familia, mujeres embarazadas, personas con discapacidad, personas en situación de calle, personas de diversas etnias, personas adultas mayores, personas migrantes, afro descendientes y personas de las comunidades LGBTTTIQ+.
- b) Identificación de las necesidades prioritarias de esas poblaciones.
- c) Priorizar la participación de las mujeres en todos los puestos de toma de decisiones, lo cual abone a la paridad de género.
- d) Incluir a mujeres y hombres por igual, en las actividades que se realizan.
- e) La toma de decisiones y la organización de los refugios temporales deben incluir en todo momento a las mujeres, sin sobrecargarlas de trabajo.

¹ También desarrollada por la Secretaría de Protección Civil y descargable en el vínculo:
<http://www.veracruz.gob.mx/proteccioncivil/wp-content/uploads/sites/5/2021/12/Gu%C3%ADa-para-la-Aplicaci%C3%B3n-de-la-PEG-y-EDDHH-en-RT.pdf>



FILOMENO MATA

GOBIERNO MUNICIPAL

2022 - 2025



ESTRATEGIA O SUBPROGRAMA PROSPECTIVO/CORRECTIVO

Son las acciones de recuperación y, en su caso, de reconstrucción, incluyendo la evaluación de daños y análisis de necesidades, aplicación de los fondos de los seguros previamente contratados y de medidas de corrección, que reduzcan o eviten los riesgos de desastres futuros.

CARACTERÍSTICAS DE LA INFORMACIÓN QUE SE REQUIERE PARA EDANES Y REPORTES DE PC

En el caso de las fotos georreferenciadas deberán tener las siguientes características:

- Deben mostrar la magnitud del daño principalmente a viviendas o infraestructura (carreteras, puentes, escuelas, sembradíos, etc.)
- Deberán integrarse las coordenadas geográficas y fecha del día en el que se realiza la toma.
- Por cada vivienda o infraestructura dañada, deberán tomarse al menos dos fotografías con diferentes ángulos de enfoque.
- Las fotografías deberán agruparse conforme al municipio, colonia y localidad que corresponda.
- En caso del granizo, heladas e inundaciones, en las fotografías utilizar objetos que puedan dar una idea del tamaño y volumen, y en inundaciones, que de evidencia del nivel de inundación ocurrido.
- Las fotos deberán demostrar el fenómeno al que se hace referencia, como ejemplo puede usarse el Anexo Único de este apartado.



FILOMENO MATA
GOBIERNO MUNICIPAL
2022 - 2025



Algunas de las acciones que se realizarán para lograr una situación de mejor preparación ante riesgos que ya se han manifestado en el municipio se emprenderán las siguientes **acciones**:

- Se dará seguimiento a las recomendaciones de los dictámenes emitidos por la Secretaría de Protección Civil, gestionando el cumplimiento de las medidas recomendadas.
- Realizar la evaluación de daños ante las afectaciones presentadas en el municipio, dando prioridad a las localidades mayormente afectadas, que presenten incomunicación por colapso de caminos, por vientos y afectados por deslizamiento.
- Recabar y concentrar información del llenado de EDANES y reportes fotográficos, como evidencia de las afectaciones a la población.
- Realizar la evaluación de las acciones contempladas en el Programa Municipal, en conjunto con los integrantes del Consejo Municipal de Protección Civil.

MECANISMOS PARA LA EVALUACIÓN DEL PROGRAMA MUNICIPAL DE PROTECCIÓN CIVIL.

La evaluación del Programa Municipal de Protección Civil, se realizará a través del seguimiento del cronograma de actividades que forma parte de los anexos, y en el que se concentran las acciones que realizará la Unidad Municipal de Protección Civil, clasificadas de acuerdo a los Subprogramas que forman parte del presente Programa.

Estrategia/Subprograma	2023												2024	2025
	ENE	FEB	MAR	ABR	MAY	JUN	JUL	AGO	SEP	OCT	NOV	DIC		
Prospectiva														
Conocimiento de la Guía para la aplicación de la perspectiva de género y enfoque de Derechos humanos en refugios temporales														



FILOMENO MATA

GOBIERNO MUNICIPAL

2022 - 2025



Estrategia/Subprograma	2023												2024	2025
	ENE	FEB	MAR	ABR	MAY	JUN	JUL	AGO	SEP	OCT	NOV	DIC		
Solicitar la Capacitación al Personal de la UMPC en el llenado de EDANES y recolección de evidencias de emergencias														
Promover la integración de Brigadas Comunitarias dando prioridad a las localidades por el riesgo por deslizamiento Alto y muy Alto. (Francisco Villa, María de la Letra, El Ciruelo, Elodoro Dávila, Los Vázquez y Emiliano Zapata.														
Elaborar los procedimientos de atención a la emergencia por deslizamiento y de evaluación de daños relativos a la coordinación con autoridades Estatales														
Gestionar la celebración de convenios de colaboración con los municipios de Papantla														
Definir los Protocolos de evacuación y ubicación de los refugios temporales														
Vigilar las localidades en riesgo de deslizamientos como lo son (Francisco Villa, María de la Letra, El Ciruelo, Eleodoro Dávila, Los Vázquez y Emiliano Zapata)														
Correctiva														
Brindar capacitación a los agentes municipales con perspectiva de género y derechos humanos.														
Replicar el conocimiento hacia los agentes municipales y brigadas comunitarias, para realizar el trabajo colaborativo en la evaluación de daños.														
Brindar capacitación a las brigadas comunitarias en temas de identificación de riesgos, generación de mapas comunitarios de riesgos y de atención a la emergencia.														



FILOMENO MATA

GOBIERNO MUNICIPAL

2022 - 2025



Estrategia/Subprograma	2023												2024	2025
	ENE	FEB	MAR	ABR	MAY	JUN	JUL	AGO	SEP	OCT	NOV	DIC		
Presentar los procedimientos al Consejo Municipal para su revisión y aprobación														
Gestionar la traducción del plan de emergencias para la atención de riesgos por deslizamientos.														
Dar difusión del plan de emergencias para la atención de riesgos por deslizamientos, en las localidades de Francisco Villa, Cerro Grande, El Crucero, Los Vazquez y Cabecera Municipal)														
Reactiva														
Supervisar que los refugios temporales se activen tomando en cuenta la perspectiva de género y derechos humanos														
Realizar el llenado de EDANES en colaboración con agentes municipales, así como las brigadas comunitarias que correspondan, dando rapidez al proceso.														
Coordinarse con las brigadas comunitarias para asegurar la salvaguarda de la población en la localidad														
Establecer la coordinación con las autoridades Estatales para asegurar la atención de la población y el restablecimiento de servicios y caminos														
Coordinarse con las autoridades municipales de Papantla.														
Brindar el alertamiento oportuno a través de los agentes municipales. (por medio de teléfono y radio)														
Supervisar el traslado de la población a los refugios temporales antes un riesgo inminente o en su caso que se resguarden en lugares seguros con familiares.														



FILOMENO MATA

GOBIERNO MUNICIPAL

2022 - 2025



Estrategia/Subprograma	2023												2024	2025
	ENE	FEB	MAR	ABR	MAY	JUN	JUL	AGO	SEP	OCT	NOV	DIC		
Prospectiva/Correctiva														
Otorgar una atención de calidad y calidez a la población más vulnerable tomando en cuenta abastecer la mayor parte de sus necesidades básicas.														
Realizar la evaluación de daños ante las afectaciones presentadas en el municipio, dando prioridad a las localidades mayormente afectadas, que presenten incomunicación por colapso de caminos, por vientos y afectados por deslizamiento.														
Mantener una correcta coordinación con las brigadas comunitarias para poder llevar acciones preventivas y de reacción ante cualquier agente perturbador.														
Brindar una respuesta rápida a la población.														
Realizar la evaluación de daños ante las afectaciones presentadas en el municipio, dando prioridad a las localidades mayormente afectadas, que presenten incomunicación por colapso de caminos y afectados por deslizamiento.														

Una vez realizada la evaluación, se determinarán las medidas correctivas para cada uno de los apartados respectivos.



FILOMENO MATA

GOBIERNO MUNICIPAL

2022 - 2025



ANEXOS

ANEXO 1: FORMATO DE EVALUACIÓN DE DAÑOS Y ANÁLISIS DE NECESIDADES (EDAN)

Municipio:					
Fecha				Hora de envío:	
Quien reporta:					
Fecha y hora de ocurrencia de la emergencia:					
Agente perturbador (Origen Natural):					
Evento:					
Viviendas afectadas:					
Colonias (Cabecera)	N° Viviendas	N° personas	Comunidades	N° Viviendas	N° personas
Total	0	0		0	0
Corrientes desbordadas (Ríos, Arroyos, Lagunas, Esteros, Lago):					
Corriente	Estación	Ubicación (Colonia/Comunidad)		NAMO	Última escala
Refugios temporales activados:					
No.	Nombre del Refugio	Dirección	N° Familias	N° Personas	
Totales			0	0	



FILOMENO MATA

GOBIERNO MUNICIPAL

2022 - 2025



Refugios temporales preventivos:

No.	Nombre del Refugio	Dirección	Capacidad

Vías de comunicación afectadas:

No.	Tipo de afectación	Ubicación	Georeferencia

Deslave: (flujo de lodo).

Deslizamiento: (separación brusca o ruptura de una masa).

Derrumbe: (caída brusca de suelo o rocas en pendientes altas o acantilados).



FILOMENO MATA

GOBIERNO MUNICIPAL

2022 - 2025



Generando
Bienestar

Servicios estratégicos afectados: (marca el que corresponda)

Colonia / Comunidad	Agua	Telefonía	Energía Eléctrica	Drenaje	Observaciones

Personas (rescatadas, lesionadas y fallecidas):

Ubicación	Rescatadas		Lesionadas		Fallecidas	
	M	H	M	H	M	H
Totales	0		0		0	0

Requerimientos: (De acuerdo al tipo de afectación indique número de piezas).

Despensas	Colchonetas	Cobertores	Kit de Limpieza	Kit de Aseo Personal	Láminas	Agua	Costalillas

Fuerzas de tarea: Dependencia o Institución

FEDERAL	ESTATAL	MUNICIPAL	SOCIAL

Observaciones:

Notas:

EDAN PRELIMINAR. - Enviar dentro de las primeras 12 horas de que se registró el evento

EDAN COMPLEMENTARIO. - Enviar las próximas 24 horas.

EDAN FINAL. - Enviar antes de cumplirse las 48 horas de que se registró el evento.

Si no se envía en tiempo el EDAN FINAL se tomará el último recibido como cierre del evento.

Anexar evidencia fotográfica georeferenciada. Agregar los rubros que sean necesarios.

Enviar al correo edanspcveracruz@gmail.com (únicamente formato EDAN y evidencia fotográfica)

Responsable del llenado:

Nombre	Correo	SELLO DEL MUNICIPIO
Cargo	Firma	
Teléfono		



FILOMENO MATA

GOBIERNO MUNICIPAL

2022 - 2025



No.	Ubicación	Afectación	Georeferencia

Puentes afectados:

No.	Ubicación	Afectación	Georeferencia

Escuelas afectadas:

No.	Nivel Académico	Nombre	Clave	Ubicación	Tipo de afectación



FILOMENO MATA

GOBIERNO MUNICIPAL

2022 - 2025



**Generando
Bienestar**

ANEXO 2: GUÍA FOTOGRAFÍAS EDAN

Todas las fotografías anexas al formato EDAN, deberán ser georreferenciadas y cumplir con las características mencionadas en este documento, además, es necesario que sean valoradas las siguientes especificaciones para que dicha evidencia contenga elementos que demuestren la magnitud de los daños causados por el agente perturbador de que se trate, con el fin de que sean consideradas y validadas como soporte a las afectaciones. De acuerdo al fenómeno natural serán requeridos detalles específicos.

FENÓMENO NATURAL PERTURBADOR	CARACTERÍSTICAS	EJEMPLOS
Vientos fuertes	<ul style="list-style-type: none"> Daños directos a viviendas. (Techos afectados) 	<p>20/10/2020 12.4140N 97.9672W 3115 710 sec. Comales, Naranja, mpio. de San Juan Ver.</p>
	<ul style="list-style-type: none"> Daños a infraestructura. 	<p>21°32'58"N - 97°49'40"W Altitud: 17.0m Velocidad: 0.0km/h Mareas 23 may. 2020 20:30:56</p>
	<ul style="list-style-type: none"> Caída de árboles. 	<p>16/05/2019 12:19:39 16°11'40.58"N - 94°53'15.42"W Mz. 1118 Avenida Transformada Urb. 1118 Agua Dulce Veracruz</p>



presidenciafmx@gmail.com
filomenomatamx@gmail.com



FILOMENO MATA

GOBIERNO MUNICIPAL

2022 - 2025

FENÓMENO NATURAL PERTURBADOR	CARACTERISTICAS	EJEMPLOS
	<ul style="list-style-type: none"> Otros. 	
Movimiento de ladera	<ul style="list-style-type: none"> Afectaciones dentro viviendas. 	
	<ul style="list-style-type: none"> Daños por derrumbes o deslizamientos en carreteras, caminos o puentes. 	
	<ul style="list-style-type: none"> Mostrar las afectaciones que pongan en riesgo inminente a la población. 	




FILOMENO MATA

GOBIERNO MUNICIPAL

2022 - 2025



FENÓMENO NATURAL PERTURBADOR	CARACTERISTICAS	EJEMPLOS
	<ul style="list-style-type: none">Otros.	



FILOMENO MATA

GOBIERNO MUNICIPAL

2022 - 2025



BIBLIOGRAFÍA

Ley de Planeación del Estado de Veracruz de Ignacio de la Llave. (28 de 12 de 2018). Gaceta Oficial del Estado. Xalapa, Veracruz, México: H. Congreso del Estado de Veracruz.

Lineamientos para elaborar, dictaminar, aprobar y dar seguimiento a los Programas derivados del Plan Nacional de Desarrollo 2019-2024. (2019). Secretaría de Hacienda y Crédito Público.

LPCyRRD. (28 de febrero de 2020). Gaceta Oficial del Estado. Ley de Protección Civil y la Reducción del Riesgo de Desastres para el Estado de Veracruz de Ignacio de la Llave. Xalapa, Veracruz, México: H. Congreso del Estado de Veracruz.

Objetivos de Desarrollo Sostenible. (s.f.). un.org. Obtenido de <https://www.un.org/sustainabledevelopment/es/objetivos-de-desarrollo-sostenible/>

Plan Nacional de Desarrollo 2019-2024. (12 de julio de 2019). Diario Oficial de la Federación. Ciudad de México, México: Presidencia de la República.

Plan Veracruzano de Desarrollo 2019-2024. (5 de junio de 2019). Gaceta Oficial del Estado. Xalapa, Veracruz, México: Gobierno del Estado de Veracruz.

Programa Especial Cultura de Paz y Derechos Humanos 2019- 2024. (5 de septiembre de 2019). Gobierno del Estado - Poder Ejecutivo. (G. O. Estado, Ed.) Xalapa, Veracruz, México.

Programa Sectorial de Protección Civil 2019-2024. (5 de septiembre de 2014). Gaceta Oficial del Estado. Xalapa, Veracruz, México: Gobierno del Estado de Veracruz.

Ley General de Acceso de las Mujeres a una vida libre de violencia. (29 de abril de 2022). Diario Oficial de la Federación. México: Cámara de Diputados del H. Congreso de la Unión.

Ley General para la Igualdad entre Mujeres y Hombres. (21 de octubre de 2021). Diario Oficial de la Federación. México: Cámara de Diputados del H. Congreso de la Unión.



FILOMENO MATA

GOBIERNO MUNICIPAL

2022 - 2025



GUÍA APLICACIÓN PEG Y DDHH EN REFUGIOS TEMPORALES 2021

<http://www.veracruz.gob.mx/proteccioncivil/wp-content/uploads/sites/5/2021/12/Gu%C3%ADa-para-la-Aplicaci%C3%B3n-de-la-PEG-y-EDDHH-en-RT.pdf>.

Sistema de Información Estadística y Geográfica del Estado de Veracruz de Ignacio de la Llave (SIEGVER) FILOMENO MATA 2021.

INEGI. CENSO DE POBLACION DE VIVIENDA 2020.

INEGI, PROYECTO DE INTEGRACION DE INFORMACION ESTADISTICA Y GEOGRAFICA (IIEGE).