



UNIDAD DE
TRANSPARENCIA

DEPENDENCIA: H. Ayuntamiento de Chilpancingo

SECCIÓN: Unidad de Transparencia

NÚM. DE OFICIO: 088/UT/2024.

ASUNTO: Se envía información solicitada.

Chilpancingo de los Bravo, Guerrero, a 02 de julio de 2024.

**C. F.G.R.
P R E S E N T E.**

En alcance a la solicitud de información registrada en el Sistema de Solicitudes de Acceso a la Información SISAI 2.0 de la Plataforma Nacional de Transparencia con Número de folio: 120209224000088, de fecha 01 de julio del 2024, mediante la cual usted solicita conocer la siguiente información:

1. Solicito se informe si existe un programa municipal de protección civil.
2. Solicito se envíe, si existe, el programa municipal de protección civil.
3. Solicito se envíe la publicación del mencionado Programa Municipal de Protección Civil, a través de medio oficial [Gaceta Oficial].
4. En su caso, solicito se informe la vigencia de dicho programa municipal de protección civil.

En atención a su solicitud, por medio de oficio de respuesta número CPC/165/2024, de fecha 02 de agosto de 2024, signado por el Lic. Sergio del Moral Benítez, Coordinador de Protección Civil.

Referente al numeral uno, de **“si existe un programa municipal de protección civil”**

Le informo que, este municipio cuenta con el PLAN MUNICIPAL DE CONTINGENCIA, para la atención de “Inestabilidad de Laderas” En Chilpancingo de los Bravo, Guerrero, Zona Norponiente 2024 y BARRANCAS 2023-2024.

En relación al numeral dos donde solicita **“se envíe, si existe, el programa municipal de protección civil”**

Se adjunta el PLAN MUNICIPAL DE CONTINGENCIA, para la atención de “Inestabilidad de Laderas”

En Chilpancingo de los Bravo, Guerrero, Zona Norponiente. 2024 y BARRANCAS 2023-2024.

Referente al numeral tres donde solicita **“se envíe la publicación del mencionado Programa Municipal de Protección Civil, a través de medio oficial [Gaceta Oficial]”**.

Le informo que estos instrumentos no se encuentran publicados en la Gaceta Oficial, como podrá usted verificarlo en el siguiente enlace electrónico: <https://chilpancingo.gob.mx/portal/gaceta/>

En relación al numeral cuatro referente a su solicitud de conocer **“la vigencia de dicho programa municipal de protección civil”**.

Le informo que la vigencia de ambos es 2024, o hasta que sea sustituido por otro.

2024 año de
Antonia
Nava de Catalán
Heroína de la Independencia de México





UNIDAD DE
TRANSPARENCIA

Quedo a sus órdenes para cualquier duda o aclaración, a través del Correo Electrónico: transparencia@chilpancingo.gob.mx o al Teléfono 7471378565 Ext. 1001 o si prefiere personalmente lo esperamos en la Unidad de Transparencia, en el 3^{er} piso de este H. Ayuntamiento.

Sin más por el momento, le envío un cordial saludo.

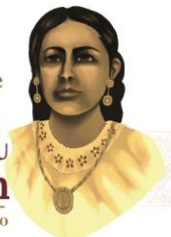


ATENTAMENTE

M.C. JOSÉ ALBINO IBARES NÚÑEZ
DIRECTOR DE LA UNIDAD DE TRANSPARENCIA

C. p. p.- Lic. Norma Otilia Hernández Martínez. - Presidenta Municipal Constitucional. - Para su conocimiento. – Presente
C. c. p.- El Minutario.

2024 año de
Antonia
Nava de Catalán
Heroína de la Independencia de México





PLAN MUNICIPAL DE CONTINGENCIAS

PARA LA ATENCIÓN DE
INESTABILIDAD DE LADERAS
EN CHILPANCINGO DE LOS BRAVO, GUERRERO, ZONA NORPONIENTE

— 2024 —



Contenido

INTRODUCCIÓN

OBJETIVO GENERAL

OBJETIVOS PARTICULARES

ALCANCE

1. ESTRUCTURA DEL SISTEMA MUNICIPAL DE PROTECCION CIVIL.....

2. ESTRUCTURA DEL CONSEJO MUNICIPAL DE PROTECCIÓN CIVIL

**3. MATRIZ DE RESPONSABILIDADES Y FUNCIONES DE LOS INTEGRANTES DEL
CONSEJO MUNICIPAL DE PROTECCIÓN CIVIL**

4. MAPA DE RIESGO

5. DIRECTORIO.....

6. DIRECTORIO.....

7. REFUGIOS TEMPORALES.....

8. ACTIVACIÓN DEL PLAN MUNICIPAL DE CONTINGENCIAS.....

9. NIVEL DE LA EMERGENCIA

10. ACCIONES ANTE LA EMERGENCIA EN LA POBLACIÓN VULNERABLE.

11. FORTALECIMIENTO DE CAPACIDADES.....

12. ACTUALIZACIÓN DEL PLAN DE CONTINGENCIAS.....

13. ANEXOS

Anexo 1. Directorio de Instituciones de Salud.....

Anexo 2. Directorio de Instituciones estratégicas.....

Anexo 3. Directorio de Refugios Temporales

Anexo 4. Recursos Humanos y Materiales del Municipio.....

Anexo 5. Relación de Refugios Temporales con coordenadas.....

Anexo 6. Auxilio a la población inestabilidad de laderas

2

4

4

4

5

6

7

9

10

10

10

10

11

15

16

16

17

17

19

20

21

23

24

INTRODUCCIÓN

El H. Ayuntamiento de Chilpancingo de los Bravo, es la primera instancia de actuación, especializada para atender la situación de emergencias o desastres, identificar y diagnosticar los riesgos a los que están expuestos los habitantes de la zona norponiente, por ello es necesario establecer mecanismos de alertamiento, comunicación y coordinación tanto en situación normal, como en caso de emergencia.

Existe un peligro latente que puede provocar un desastre, la Coordinación General de Protección Civil Municipal y Bomberos, pretende mitigar y reducir el impacto de los riesgos que puede ocasionar cualquier ocurrencia de desastre y sus posibles escenarios provocados por fenómenos naturales (geológicos o hidrometeorológicos).

A partir de los fenómenos hidrometeorológicos Ingrid y Manuel, en 2013 y de los sismos subsecuentes del año 2017 a septiembre del 2021, los daños aumentaron considerablemente en dieciséis colonias en la zona norponiente de la capital (Las Estrellas, La Era (etapa I y II) Villas Tlalmeca, 21 de septiembre, San Rafael Norte, Santa Cruz Norte, Tlacaelle, Ampl. San Rafael Norte, Bicentenario, Casas Geo, Francisco Catalán, Guadalupe, La Terraza, Renovación, Santa Julia y Siglo XXI) que están afectadas por agrietamiento, reptación lenta del terreno y hundimientos.

El crecimiento constante del riesgo de desastre, incluido el aumento del grado de exposición de las personas y los bienes, combinado con las enseñanzas extraídas de eventualidades pasadas, pone de manifiesto la necesidad de fortalecer aún más la preparación para un desastre, adoptar medidas con anticipación a los acontecimientos, integrar la reducción del riesgo de desastres en la preparación y asegurar que se cuente con capacidad suficiente para una respuesta y recuperación eficaces a todos los niveles.

2

El Plan de Contingencias Municipal para la Atención de Inestabilidad de Laderas en Chilpancingo de los Bravo, Guerrero, es el instrumento de planeación y operación para el ejercicio 2024, que considera las características particulares del municipio, entre ellas, su régimen de lluvias y la ocurrencia de sismos, procesos históricos tanto naturales, como de origen antrópico, que han aumentado el riesgo de que la población residente y sus bienes sufran daños por los Procesos de Remoción de Masas.

Las acciones que en este documento se promueven deben realizarse con un enfoque de respeto a los derechos humanos, perspectiva de género, interculturalidad y no discriminación; con la finalidad de que la población de Municipio de Chilpancingo de los Bravo y las autoridades, cuente con las herramientas para reducir o mitigar el riesgo por Inestabilidad de Laderas, proponiendo acciones de previsión, prevención, mitigación y de respuesta oportuna, adecuada y coordinada ante las situaciones de emergencias o desastres por Procesos de Remoción de Masas (RPM), en particular los que afecten a la población, sus bienes, la planta productiva, el entorno y el medio ambiente, mediante la organización y coordinación de las dependencias entre los tres órdenes de gobierno, organismos nacionales de ser el caso, a través de comités de desarrollo e instituciones públicas, brigadas de respuesta inmediata, cuerpos de emergencia, para implementar las acciones específicas en los sectores académico, público, privado y social.

El Plan Municipal de Contingencias para Inestabilidad de Laderas en Chilpancingo es un instrumento que permitirá dar respuesta anticipada, oportuna, adecuada y coordinada ante las situaciones de emergencia por la Inestabilidad de laderas.



Temporada de lluvias y ciclones tropicales 2024, de acuerdo al pronóstico de ciclones tropicales para el pacífico.

El municipio de Chilpancingo de los Bravo, se encuentra en una zona sísmica "D" expuesta a un nivel de peligro sísmico severo, en donde han ocurrido con frecuencia grandes temblores, y por las características geológicas de su ubicación, la Coordinación General de Protección Civil y Bomberos, crea este plan de acción en caso de desastre en la zona norponiente de Chilpancingo.

Resulta importante destacar que este Plan Municipal de Contingencias de Protección Civil para la Inestabilidad de Laderas en Chilpancingo, está estructurado de **ocho** apartados, que le dan solides tanto en la planeación, como a la respuesta, para que los integrantes del Sistema Municipal de Protección Civil en Chilpancingo cuenten con las herramientas necesarias.

OBJETIVO GENERAL

Aplicar las medidas y acciones de autoprotección, prevención y mitigación, para la población ubicada en la zona norponiente en Chilpancingo de los Bravo, Guerrero, con la finalidad de salvaguardar su integridad ante un posible deslizamiento de laderas.

OBJETIVOS PARTICULARES

- Aplicar una respuesta eficaz y oportuna en caso de una emergencia o desastre en la zona norponiente de Chilpancingo.
- Continuar con el monitoreo constante del proceso de desplazamiento del terreno en las 16 colonias afectadas
- Reforzar los sistemas de alertamiento por parte de la Coordinación General de Protección Civil y Bomberos y, la Secretaría de Gestión Integral de Riesgos y Protección Civil del estado de Guerrero.
- Continuar con acciones de mitigación atendiendo las recomendaciones de expertos en fenómenos de origen geológico.
- Promover la continuidad de acciones de gobierno, mediante un adecuado proceso de entrega-recepción de los compromisos adquiridos con los pobladores de las 16 colonias afectadas por deslizamientos.
- Establecer los compromisos y acciones a implementar en la temporada de lluvias o la posible ocurrencia de sismos, a través de las autoridades municipales.
- Organizar la participación activa de los involucrados, que incluya una adecuada administración de la emergencia, medidas de seguridad y abastecimiento de refugios temporales.
- Administrar la emergencia hasta la vuelta a la normalidad.

4

ALCANCE

Este Plan de Contingencia esta desarrollado para ser activado ante el peligro por deslizamiento de laderas por detonante de lluvias intensas y/o sismos en la zona norponiente de Chilpancingo de los Bravo, Guerrero; incluye la participación activa de la población, así como de las autoridades del Gobierno del estado de Guerrero y del municipio.

1. ESTRUCTURA DEL SISTEMA MUNICIPAL DE PROTECCIÓN CIVIL

De manera homóloga al Sistema Nacional de Protección Civil, el Sistema Municipal es un conjunto orgánico que incorpora y coordina dependencias y organismos de los sectores público, privado y social que de acuerdo a la naturaleza y sus funciones tienen injerencia en la materia, a los cuales se les denomina estructura institucional (diagrama No.1).

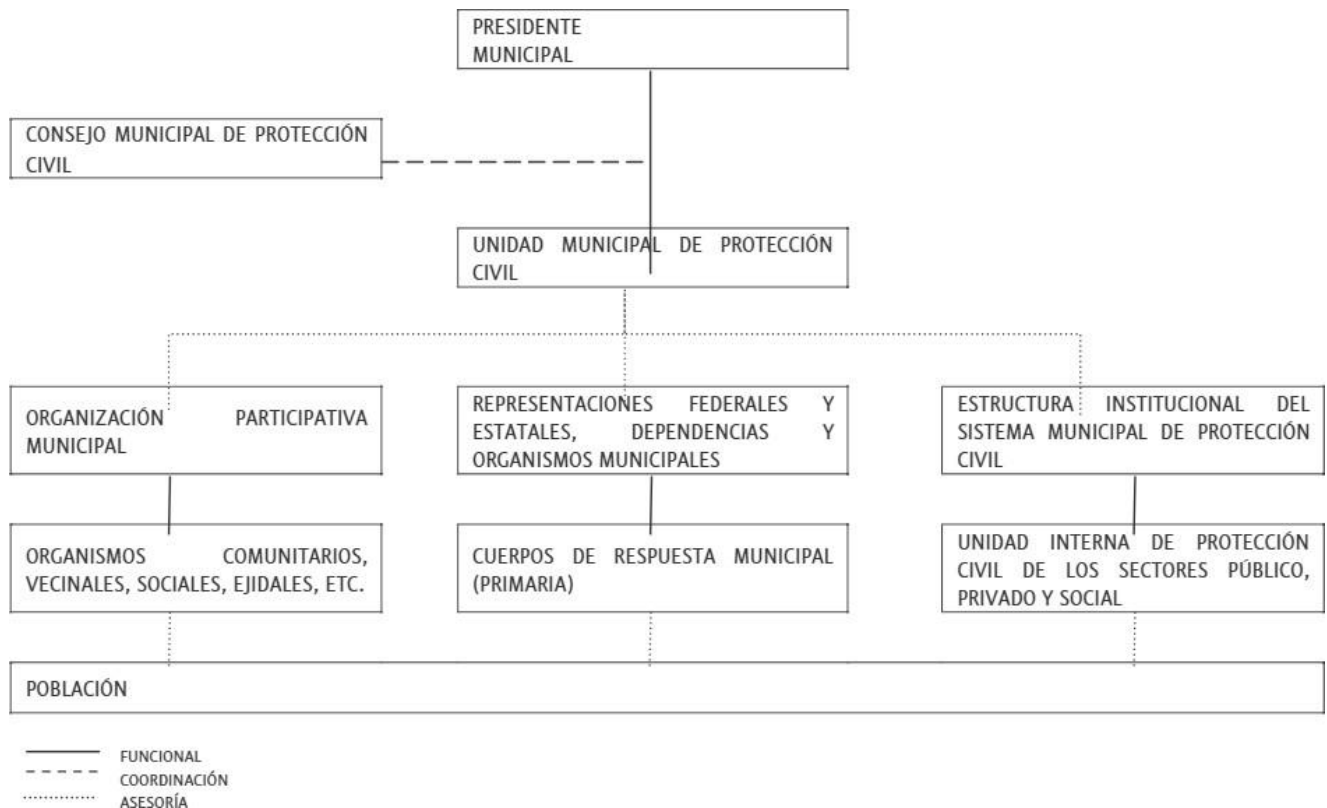


Diagrama 1-. Sistema Municipal de Protección Civil

2. ESTRUCTURA DEL CONSEJO MUNICIPAL DE PROTECCIÓN CIVIL

Para la activación de este documento de operación, se cuenta con la participación del Consejo de acuerdo a la siguiente:

Lic. Norma Otilia Hernández Martínez.
Presidenta del Consejo

Lic. Xóchitl Heredia Barrientos.
Secretario Ejecutivo

Lic. Sergio Del Moral Benítez.
Secretario Técnico

Vocales Del Consejo.

Lic. Guadalupe Jiménez Saucedo. PRIMER SINDICO

Lic. Guadalupe Aguilar Alcocer. REGIDORA DE SEGURIDAD PUBLICA Y PROTECCION CIUDADANA.

Sub. Inspectora Martha Isela Velázquez Adame. SECRETARIA DE SEGURIDAD Y PROTECCION CIUDADANA.

Arq. Urb. Carlos Alberto Leyva Vázquez. – SECRETARIO DE OBRAS PUBLICAS.

Lic. Federico Núñez Guzmán. – SECRETARIO DE DESARROLLO URBANO, ORDENAMIENTO Y RESERVA TERRITORIAL.

Ing. Ángela Areli Quezada Castro. – SECRETARIA DE MEDIO AMBIENTE, CAMBIO CLIMATICOY SUSTENTABILIDAD.

Q.B.P. Marco Antonio Moreno Abarca. – SECRETARIA DE SALUD.

Lic. Ernesto Vargas Avilés.- SECRETARIO DE SERVICIOS PUBLICOS.

Inspector Misac Catalán Almazán.- SUBSECRETARIO DE TRANSITO Y VIALIDAD

C.P. Francisco Apreza Mendez.- SECRETARIO DE ADMINISTRACION Y FINANZAS.

Lic. Carlos Balbuena Schiaffini.- COMISION DE AGUA POTABLE Y ALCANTARILLADO DE CHILPANCINGO.

Lic. Pedro Barrera Martínez.-DIRECTOR DEL HEROICO CUERPO DE BOMBEROS.

Lic. Valeria Rentería Hernández. – PRESIDENTE DEL DIF MUNICIPAL.

M.C. Eduardo Herrera Rendón. – COORDINADOR DEL CENTRO REGIONAL DE EDUCACION SUPERIOR ZONA CENTRO CAMPUS ZUMPANGO.

M.C. Apolonio Bahena Salgado. – DIRECTOR DE PROTECCION CIVIL DE LA UAGRO.

Dra. Rosalba Pérez Gutiérrez .- COORDINADORA DEL PROGRAMA EDUCATIVO INGENIERO EN PREVENCIÓN DE DESASTRES Y PROTECCION CIVIL .

3. MATRIZ DE RESPONSABILIDADES Y FUNCIONES DE LOS INTEGRANTES DEL CONSEJO MUNICIPAL DE PROTECCIÓN CIVIL

Con la finalidad de identificar cada integrante del Consejo Municipal de Protección Civil de Chilpancingo de los Bravo, se describen las funciones y/o responsabilidades que cada actor en este Plan de Contingencia deberá ejecutar para coadyuvar en las acciones y estrategias para salvaguardar a la población del polígono de la zona norponiente de la ciudad

Nº	DEPENDENCIAS	RESPONSABILIDADES
1.-	Coordinación General de Protección Civil y Bomberos	<ul style="list-style-type: none"> • Coordinar y ser el enlace entre las diferentes dependencias. • Evacuación de la población afectada y concentración en áreas seguras. • Apoyarse en el censo previo, verificar que todos los habitantes se encuentren. • Realizar acciones de búsqueda y rescate. • Atención de personas lesionadas.
2.-	Heroico Cuerpo de Bomberos Chilpancingo	<ul style="list-style-type: none"> • Atención de fugas de gas e incendios. • Apoyo en acciones de evacuación. • Apoyo en acción de búsqueda y rescate. • Atención y traslado de lesionados.
3.-	Secretaria de Seguridad y Protección Ciudadana	<ul style="list-style-type: none"> • Brindar seguridad y evitar actos vandálicos. • Establecer un servicio de acuerdo a las necesidades de los colonos o el área afectada.
4.-	Subsecretaria de Tránsito y Vialidad.	<ul style="list-style-type: none"> • Realizar los operativos necesarios para asegurar el tránsito por la zona.
5.-	Sistema Municipal para el Desarrollo Integral de las Familias (DIF)	<ul style="list-style-type: none"> • Proporcionar alimento, víveres, artículos de primera necesidad. • Unidad de psicólogos para brindar atención a los ciudadanos afectados.
6.-	Secretaria de Salud Municipal	<ul style="list-style-type: none"> • Atención de personas lesionadas. • Brigada médica. • Traslado de lesionados. • Ambulancia. • Medicamentos para las personas con alguna enfermedad que ya fueron contempladas en el censo. • Control canino y felino.
7.-	Secretaria de Obras Publicas	<ul style="list-style-type: none"> • Trabajos operativos. • Apoyo con maquinaria y personal.
8.-	CAPACH.	<ul style="list-style-type: none"> • Apoyo con pipas de agua potable. • Personal operativo para verificar que no haya fugas.



9.-	Secretaría de Servicios Públicos	<ul style="list-style-type: none"> • Apoyo con la recolección y limpieza de la zona. • Apoyo con las luminarias.
10.-	Dirección de Comunicación Social.	<ul style="list-style-type: none"> • Difusión verídica de las fuentes oficiales. • Mantener informada a la ciudadanía. • En caso de requerir apoyo civil, informar a la sociedad. • Convocar de ser necesario a los medios de comunicación. • Diseñar, ejecutar y evaluar planes de comunicación interinstitucional con los habitantes antes y durante la emergencia. • Coordinar la información entre los tres órdenes de gobierno y los afectados. • Integrar y organizar redes sociales, diversos medios de comunicación, para alertar oportunamente a los habitantes de la zona, sobre la presencia de fenómenos perturbadores.
11.-	Secretaría de Administración y Finanzas	<ul style="list-style-type: none"> • Autorizar el presupuesto para llevar a cabo las acciones con respuesta inmediata. • Proveer los medios materiales y financieros para el auxilio.
12.-	Secretaría de Desarrollo Urbano, Ordenamiento y Reserva Territorial.	<ul style="list-style-type: none"> • Ayuda con personal para revisión de infraestructura de la zona de riesgo.
13.-	Secretaría de Medio Ambiente, Cambio Climático y Sustentabilidad	<ul style="list-style-type: none"> • Aplicar los programas de recuperación forestal, con la participación de los comisarios ejidales y municipales.

4. MAPA DE RIESGO

Con motivo de la problemática existente en la zona desde el año 2013, se viene realizando un censo casa por casa, se han detectado 230 viviendas con daño alto de las cuales 117 se consideran inhabitables y 193 con daño medio. En conjunto se han registrado 423 viviendas con daños, de las cuales 117 casas son inhabitables y se registran todavía alrededor del 50 % habitadas aproximadamente.



Figura 1. Localización de las 16 colonias con afectaciones.

NO.	COLONIA	NO. VIVIENDAS	ALTO	MEDIO	BAJO
1	LA ERA ETAPA I	35	25	10	0
	LA ERA ETAPA II	34	24	10	0
2	FRACCIONAMIENTO VILLAS TLALMECA	23	10	13	0
3	TLACAELE	43	32	11	0
4	SAN RAFAEL NORTE	33	30	3	0
5	21 DE SEPTIEMBRE	40	8	32	0
6	LAS ESTRELLAS	38	28	10	0
7	CASAS GEO EDIFICIO "J"	11	0	11	0
	CASAS GEO EDIFICIO "I"	7	0	7	0
	CASAS GEO DUPLEX	56	34	22	0
8	LAS TERRAZAS	26	3	23	0
9	SANTA JULIA	15	6	9	0
10	GUADALUPE	3	1	2	0
11	AMPLIACION SAN RAFAEL NORTE	8	2	6	0
12	SANTA CRUZ NORTE	21	12	9	0
13	SIGLO XXI	12	9	3	0
14	FRANCISCO CATALAN	13	6	7	0
15	RENOVACION	1	0	1	0
16	BICENTENARIO	4	0	4	0
TOTAL		423	230	193	0

La Coordinación General de Protección Civil y Bomberos de Chilpancingo de los Bravo en conjunto con la Secretaría de Gestión Integral de Riesgos y Protección Civil del Estado de Guerrero,

actualizarán constantemente el censo de las viviendas afectadas.

Verificación de viviendas en alto riesgo: La Coordinación General de Protección Civil y Bomberos de Chilpancingo Municipal en coordinación con los presidentes de Colonias, actualizar constantemente el censo de las viviendas afectadas y notificar oportunamente a todos aquellos habitantes de viviendas que se encuentran en alto riesgo.

5. DIRECTORIO

Para una mejor coordinación de las acciones y estrategias para el auxilio ante un deslizamiento de laderas, se cuenta con tres Directorios de los integrantes del Consejo Municipal de Protección Civil, que participan ante el riesgo al que responde este Plan de Contingencia. Siendo el de instituciones de salud, estratégicas y de los refugios temporales. **ANEXO 1, 2 Y 3.**

6. DIRECTORIO

Para la aplicación de este de este Plan de Contingencia se cuenta con un inventario de recursos materiales para las acciones y estrategias que se aplicaran para la prevención y mitigación; así como para la autoprotección de la población de las 16 colonias ubicadas en el polígono por el deslizamiento de laderas. **ANEXO 4.**

10

7. REFUGIOS TEMPORALES.

La Coordinación General de Protección Civil y Bomberos de Chilpancingo de los Bravo en coordinación la Secretaría de Gestión Integral de Riesgo y Protección Civil del Estado de Guerrero identificó y sociabilizará los refugios temporales necesarios para resguardar a la población vulnerable. **ANEXO 5.**

La Coordinación General de Protección Civil y Bomberos de Chilpancingo de los Bravo, asegurará el avituallamiento de los refugios temporales que permita garantizar su operación durante el tiempo de la emergencia.

8. ACTIVACIÓN DEL PLAN MUNICIPAL DE CONTINGENCIAS

Ante la ocurrencia de un desastre, el Consejo Municipal de Protección Civil se constituye en sesión permanente, a fin de garantizar el auxilio a la población afectada y su adecuada recuperación.

Corresponde al presidente del Consejo, activar el Plan Municipal de Contingencias, con base en la información recibida de las fuentes confiables, acerca del impacto, extensión y evolución de las lluvias o por algún sismo.

Sólo en caso de que la calamidad rebase la capacidad de respuesta del municipio el presidente del Consejo solicitará la ayuda estatal o federal

9. NIVEL DE LA EMERGENCIA.

a) Monitoreo

Fuentes de Información meteorológica confiables: La Coordinación General de Protección Civil y Bomberos del Municipio deberá mantener un estrecho monitoreo de las condiciones meteorológicas imperantes, verificando diversas fuentes de información en coordinación con la Secretaría de Gestión Integral de Riesgos y Protección Civil del estado de Guerrero.

Fuentes de Información Sismológica: La Coordinación General de Protección Civil y Bomberos Municipal y la Secretaría de Gestión Integral de Riesgos y Protección Civil del estado de Guerrero, llevara a cabo el monitoreo de los eventos sísmicos a través del servicio sismológico nacional.

b) Alertamiento

Alertamiento Oportuno: Para procurar que el mensaje preventivo llegue a cada uno de los hogares, es necesario contar con un eficiente sistema de alertamiento.

11

La Secretaría de Gestión Integral de Riesgos y Protección Civil del Estado a través de su área meteorológica en conjunto con la Coordinación General de Protección Civil y Bomberos del Municipio, vigilaran constantemente las condiciones meteorológicas, que permita alertar oportunamente a la población en función de los límites de los umbrales establecidos de acuerdo a lo siguiente:

Precipitación pluvial

Debido a que la lluvia es uno de los factores detonantes que favorecen la inestabilidad del terreno, es necesario que el municipio, en colaboración con la SGIRyPC, esté atento a los pronósticos de lluvia que emite el Servicio Meteorológico Nacional y a las notas técnicas de alertamiento que emite el CENAPRED, mismas que son enviadas a los integrantes del Sistema Nacional de Protección Civil (SINAPROC) a través del Centro Nacional de Comunicación y Operación de Protección Civil (CENACOM).

A fin de brindar indicadores de riesgo ante el fenómeno de inestabilidad de laderas en la zona Norponiente de Chilpancingo, se presenta en la tabla 1 los umbrales de lluvia que detonan dicho fenómeno.

Tabla 1. Umbrales de lluvia que pueden ocasionar deslizamiento de laderas en el estado de Guerrero.

Umbrales de lluvia		
Muy Alto (mm)	Alto (mm)	Medio (mm)
272	204	136

Los valores en la tabla anterior, indican la posible ocurrencia del fenómeno de inestabilidad que podrían presentarse una vez que se rebasen dichos valores de lluvia acumulada en 24 horas en suelo poco o parcialmente saturado. Para el caso de suelos saturados, estos valores deberán ser ajustados conforme a las precipitaciones acumuladas días previos, así como de estadística y registros que han detonado inestabilidad.

Los datos que se muestran indican:

1. **El color amarillo** (nivel de **peligro medio**) indica que, al rebasarse 136 mm (50% del valor máximo) de lluvia acumulada en 24 h, podrían presentarse caídos de roca y/o deslizamientos con volúmenes pequeños y moderados.
2. **El color naranja** (nivel de **peligro alto**) indica que, al rebasarse 204 mm (75% del valor máximo) de lluvia acumulada en 24 h, el número de caídos de roca y/o deslizamientos, además de que podría presentarse al menos un deslizamiento de dimensión y volumen grande en zonas urbanas o rurales.
3. El **color rojo** (nivel de **peligro muy alto**) indica que, al rebasarse 272 mm de lluvia acumulada en 24 h, además de que el número de caídos de roca y/o deslizamientos aumenta considerablemente, podrían presentarse uno o varios deslizamientos de magnitud considerable.

Sismo

La ciudad de Chilpancingo se encuentra en una zona de alta sismicidad, caracterizada por su alta sismicidad, donde la ocurrencia es muy frecuente y las aceleraciones del suelo pueden sobrepasar el 50% de la aceleración de la gravedad. Actualmente en la zona afectada por el deslizamiento se tiene alrededor de 117 viviendas inhabitables, mismas que presentan una ocupación del 50%, así como un gran porcentaje de viviendas habitadas con daño moderado y ligero.

Por lo anterior, es importante brindar a las autoridades indicadores que permitan a la población y autoridades tomar medidas de prevención ante la ocurrencia de sismos que agraven el daño en las viviendas ocasionando posibles colapsos que pongan en riesgo la integridad física de la población. En este sentido, en la tabla 2 se presenta una serie de valores y sus correspondientes medidas preventivas que deberán considerar tanto la población y autoridades.

Tabla 2. Acciones preventivas a considerar por la ocurrencia de sismo.

Intensidad		Vivienda con daño	Acción
Aceleración del terreno (Gals)	Percepción del temblor		
20 – 40	Muy leve	Fuerte	Evacuación de vivienda y esperar indicaciones de las autoridades conforme al plan de contingencias.
		Medio	Evacuación de vivienda y valorar posible regreso. En caso de que el daño en la vivienda se incremente, esperar indicaciones de las autoridades conforme al plan de contingencias.
		Ligero	No es necesario evacuar vivienda.
		Nulo	
40 – 90	Leve	Fuerte	Evacuación de vivienda y esperar indicaciones de las autoridades conforme al plan de contingencias.
		Medio	Evacuación de vivienda y en caso de no presentar daño o incremento en el mismo se procede con el regreso.
		Ligero	
		Nulo	
90 – 180	Moderado	Fuerte	Evacuación de vivienda y esperar indicaciones de las autoridades conforme al plan de contingencias.
		Medio	Evacuación de vivienda y en caso de no presentar daño o incremento en el mismo se procede con el regreso.
		Ligero	
		Nulo	
> 180	Fuerte	Fuerte	Evacuación de vivienda y esperar indicaciones de las autoridades conforme al plan de contingencias.
		Medio	
		Ligero	
		Nulo	

Los habitantes de las viviendas que presentan daño ligero y nulo y que colindan con viviendas que presentan daño fuerte, deberán evacuar los inmuebles por la ocurrencia de cualquier movimiento telúrico y deberán esperar indicaciones de las autoridades para un posible reingreso.

Monitoreo topográfico

Otro aspecto importante a considerar es el monitoreo topográfico del terreno, el cual tiene como finalidad determinar las zonas que presentan mayor desplazamiento, se recomienda que se genere una malla o cuadrícula sobre la ladera, considerando las condiciones del sitio evitando interferencias con las viviendas e infraestructura vial, que garantice su correcta instalación, funcionalidad y que cuyos nodos o puntos se distribuyan de tal forma que permita recabar datos con suficiente precisión para poder estimar y caracterizar el movimiento del terreno. En cada intersección del mallado se colocará referencias topográficas (mojoneras) como las que se indican en la guía de Monitoreo de laderas con fines de evaluación y alertamiento (Figura 1 y 2), disponible para su consulta y descarga en la siguiente liga:

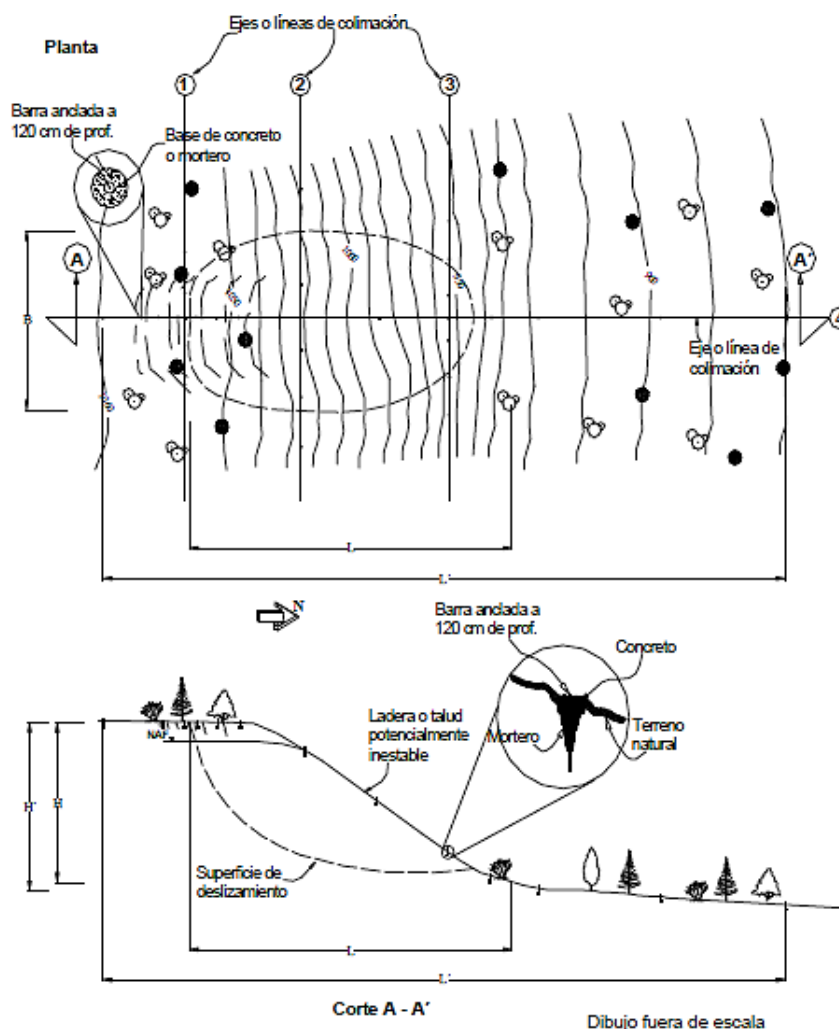


Figura 1. Esquemas para el monitoreo topográfico de referencias superficiales.

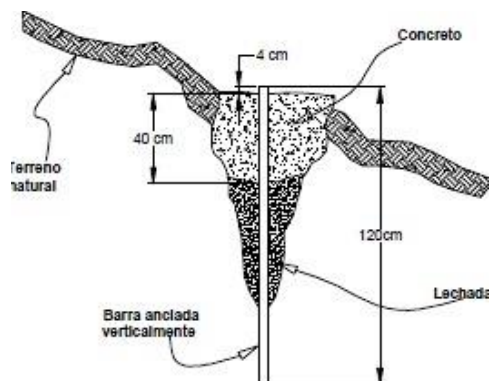


Figura 2. Esquemas para la construcción de mojoneras.

10. ACCIONES ANTE LA EMERGENCIA EN LA POBLACIÓN VULNERABLE.

- **Procedimiento de evacuación**

El procedimiento de evacuación debe incluir el desarrollo de las acciones de salvamento, asistencia médica, medios de transporte, rutas de evacuación y ubicación de los albergues (refugios temporales), para tales efectos se debe considerar:

- **Unidades para el Transporte de Evacuados:** El H. Ayuntamiento de Chilpancingo de los Bravo de manera coordinada con Seguridad Pública Municipal, deberá tener localizadas y disponibles unidades de transporte por ruta, así como el suministro de combustible correspondiente que permita trasladar a la población de su domicilio al refugio temporal más cercano.
- **Rutas de evacuación.** El H. Ayuntamiento de Chilpancingo de los Bravo, identificará las rutas de evacuación permitiendo fácil tránsito, no implicando riesgos adicionales y conectar con las salidas que conlleven a los refugios temporales
- **Seguridad.** El H. Ayuntamiento de Chilpancingo de los Bravo, a través del área de seguridad pública implementará durante la evacuación de la población, vigilancia permanente por las viviendas de las colonias evacuadas.
- **Señalización de rutas de evacuación.** El H. Ayuntamiento de Chilpancingo de los Bravo, una vez identificadas las rutas evacuación, señalará o marcará rutas de evacuación con los colores que permitan dirigirse a una zona segura o refugio temporal

En situaciones de emergencia, la información a la población se constituye en un factor que permite garantizar una amplia participación social en la adopción de decisiones, una base de datos para la difusión de grandes opciones y un instrumento que facilita la clara percepción de los riesgos y de las prioridades, por lo que para tales efectos:

- La Coordinación General de Protección Civil y Bomberos en conjunto con la Secretaría de Gestión Integral de Riesgos y Protección Civil del Estado, promoverán entre la población vulnerable la difusión de medidas preventivas (trípticos, panfletos, infografías, etc.) para fomentar la autoprotección.
- La Coordinación General de Protección Civil y Bomberos del Municipio en conjunto con la secretaria de Gestión Integral de Riesgos y Protección Civil del estado de Guerrero deberá iniciar una intensa campaña de difusión sobre la cultura de la Protección Civil, debiéndosele otorgar los recursos presupuestarios para ello.

Adicionalmente deberá contar con un Programa de Comunicación Social de la Emergencia para emitir boletines durante la situación de emergencia.

11.FORTALECIMIENTO DE CAPACIDADES

Para que el Plan de Contingencias sea efectivo en todos sus componentes, los participantes en cada de una de sus funciones debe estar debidamente preparados por lo que:

La Coordinación Municipal de Protección Civil y Bomberos en coordinación con la Secretaría de Gestión Integral de Riesgos y Protección civil, integrará y capacitará a brigadas internas en cada una de las colonias del polígono identificado en riesgo, sobre las medidas preventivas y de autoprotección.

Con el fin de incrementar su capacidad de brindar apoyo a la población en situaciones de vulnerabilidad o emergencia hídrica, así como contribuir a prevenir los daños a la población, generados por inestabilidad de laderas, la Coordinación Municipal de Protección Civil y Bomberos fortalecerá la capacitación a sus brigadas de respuesta inmediata.

12.ACTUALIZACIÓN DEL PLAN DE CONTINGENCIAS

16

Revisión

El plan contemplará los mecanismos de revisión para actualizarlo periódicamente. Uno de ellos puede ser la revisión de escritorio; a manera de auditoria administrativa.

Evaluación.

Se evaluará el funciona funcionamiento y la operatividad del Plan de Contingencias, a través de simulacros de gabinete, ejercicios o emergencias.

Simulacros

La población, en coordinación con los responsables de Protección Civil del Municipio, programaran y realizaran ejercicios y prácticas de respuesta ante la temporada de lluvias o por sismos, para estar preparados ante la presencia de una emergencia; para aprender y ejercitar conductas o hábitos de respuesta. Asimismo, con el propósito de revisar y evaluar el Plan de Contingencias y sus procedimientos de actuación, detectando fallas o deficiencias, para lo cual deben observarse las siguientes consideraciones:

- Elaborar las hipótesis de los riesgos o el diseño de los distintos escenarios.
- La coordinación de acciones y actuación de cada participante que se involucra.
- Poner a prueba los procedimientos, equipos y participantes del plan.
- Realizar ejercicios de gabinete entre los responsables o coordinadores del plan.
- Comprobar el grado de capacitación y formación personal y grupal.

- Comprobar la mecánica interna y funcional del plan o de la parte que corresponde al simulacro.
- Comprobar los tiempos de respuesta, etc.

13. ANEXOS

Anexo 1. Directorio de Instituciones de Salud

Tabla1. Infraestructura médica de primer nivel

Institución	Dirección	Teléfono
Hospital Gral. Doc. R. A. Alarcón	Carretera Nal. México-Acapulco, salida a Zumpango	472 20 31; 471 0704
Hospital Regional Militar	Campo Militar	472 75 36
I. M. S. S.	Av. Alemán no. 70	4 72 23 48
I.S.S.S.T.E.	Av. Rufo Figueroa s/n.	472 31 62
Cruz roja	Av. Juárez y Uruguay	4 72 65 67
Clínica Chilpancingo	Adrián Castrejón no.17	47 2 74 99
Clínica 24 horas.	Paraíso no. 23	47 2 2380
Sanatorio del Carmen.	Av. Juárez no. 53	472-380, 471-6078
Sanatorio América	Altamirano. No. 54	4722976 4716275
Sanatorio Los Ángeles	Corregidora y Ocampo no. 21	471 1214 471-1891
Sanatorio San Ángel	Av. Guerrero	4725705
Hospital Privado Anáhuac.	Ignacio Ramírez no. 74.	471-1420 472-95 05
Hospital Santa Fe	Colonia Universal	49 1-3874
Hospital Sur	Colonia Universal	49 1-3531

17

Tabla 2. Relación de Coordinadores del Sector Salud en el Municipio de Chilpancingo.

Nombre de la unidad	Coordinador	Domicilio	Teléfono
Dr. Guillermo Soberón Acevedo	Dr. Julio Cesar Pastor Eugenio	C. Av. Juárez esq. Nicolás Catalán	47-2-20-61 747 115 6089
Dr. Rafael Tena García (Bella Vista)	Dr. Jorge Arturo Marino Marino	C. 1º. de Mayo · 25	7471097031
Tatagildo	Dr. Ivan Delgado Morales	Calle Rio Azul s/n.	3131360611
Universal	Dra. Cindy Aguayo Ramírez	C. Prosperidad s/n.	7471939152
Dr. Roberto García Infante	Dra. María Isabel Castro Gallardo	C. Atoyac esq. Andador Unión Col. Indeco	7451070388
Dr. Fortunato Silva Gutiérrez	Dra. Paola Yaquelin Hernández Poblete	Calle Álamos no. 20 Col San Miguelito	7471120420
Amp. San Rafael norte	Dr. José Luis Rodríguez Nava		7471248180
Dr. Ramón Carreto Leyva	Dr. Nadia Sandoval Goicochea	C. Monterrey no. 1	7471748775

Dr. Rafael Jiménez Adame (Col. Del PRI)	Dr. Mario Alberto Leyva Jiménez	C. Principal s/n.	7472255508
Guerrero 200	Dr. Ramiro Carlos Manzo Ruano	C. Priv. De Altamirano s/n.	7471620966
I.M.A.	Dra. Natividad Gutiérrez Villanueva	C. Vicente Gro., esq. Veracruz	7475299326
Cecoacaf		C. Tepecoacuilco, s/n. Col. Lucia Alcocer de Figueroa.	
C.N.O.P.	Dra. Bertha Carvajal Romero	C. Aurora Navia esq. 13 de marzo lib. A Tixtla.	7471057258
Las Palmas	Dra. Veronica Romero Barroso	C. Eucalipto s/n.	7471025007

Tabla 3. Relación de Coordinadores del Sector Salud en el Medio Rural.

Unidad de Salud	Nombre de la Unidad	Coordinador	Domicilio
Petaquillas	Petaquillas	Dra. Lilia Moctezuma González	C. Vicente Gro. S/N. Barrio San Agustín
Palo Blanco	Palo Blanco	Dr. Miguel Ángel Morales Bibiano	Av. Rene Castro Villanueva S/N.
Mazatlán	Mazatlán	Dra. Coral Guzmán Diego	C. Francisco I Madero S/N.
Ocotito	Ocotito	Dr. Arturo Morales Sánchez	C. Del Toreo S/N. Col. Vista Hermosa.
Julián Blanco	Julián Blanco	Dr. Israel Ramírez Cabañas	C. Principal S/N. Junto A La Comisaria
Jaleaca de Catalán	Jaleaca de Catalán	Dra. Yarely de Jesús López Gazga	C. Nicolas Catalán S/N.
Amojileca	Dr. Saul Alarcón Abarca	Dra. Ma. Guadalupe Chavelas Dorantes	Barrio De San Mateo Junto A La Iglesia
San Vicente	San Vicente	Dra. Yesenia Villa Solis	Junto A La Comisaria Municipal
Col. H. Castillo	Col. H. Castillo	Dr. Emmanuel Neri Najera	Frente A La Escuela Primaria
La Esperanza II	La Esperanza II	Dra. Yarely Guadalupe Hernández Gaona	Colonia Del Centro De Salud
San Cristóbal	Dr. Jorge Soberón Acevedo	Dr. Félix Roque Lucero	Atrás De La Comisaria Municipal
Santa Barbara	Santa Barbara	Dra. Yadira Aurora Chávez Javier	C. Juan N. Álvarez S/N.
Coacoyulillo	Coacoyulillo	Enfra. Xochitl Nayeli Miranda Santiago	Frente A La Comisaria Mpal.
Buena Vista	Buena Vista	Dra. Ydania Nicté Chávez Olea	C. Hidalgo S/N.
Zoyatepec	Zoyatepec	Dr. Gustavo Lara Uribe	C. Esperanza S/N.

Inscuinatoyac	Inscuinatoyac	Dra. Julia Edith Ramirez	Junto A La Iglesia
Tlahuizapa	Tlahuizapa	Dr. Clemente Irra Valdovinos	Atrás Comisaria Municipal.
Acahuizotla	Acahuizotla	Dr. Andrés Navarrete Bernal	Junto A La Iglesia
Tepechicotlan.	Tepechicotlan.	Dra. Adriana Orendai Sánchez	Conocido.

Tabla 4. Relación de Casas de Salud

Casa de Salud	Nombre de la Unidad	Responsable	Domicilio
Coapango	Coapango		Junto A La Iglesia
Carrizal De La Vía	Carrizal De La Vía	Enf. Edith Astudillo Fernández	Frente A La Comisaria
Azinyahualco	Azinyahualco	Taps Felipe Hipólito Castañeda	Frente Al Templo Evangélico
Agua Hernández	Agua Hernández	Enfro. Martin Carmona Martínez	Junto A La Cancha Deportiva
Rincón De La Vía	Rincón De La Vía		C. La Presa S/N.
Cajeles	Cajeles	Enfra. Yesenia Pablo Flores	C. Emiliano Zapata Esq. Vicente Gro.
San Miguel	San Miguel	Enfra. Juana Zalonez Miranda	Junto A La Comisaria Mpal.
Mohoneras	Mohoneras	Dra. Analine Valenzo Castrejón	C. Veracruz, Col. Deportiva
El Fresno	El Fresno	Taps Patricio Cayetano Garcia	Junto A La Comisaria Mpal.
El Ciruelar.	El Ciruelar	María de los Angeles Marino Palacios	Junto A la Iglesia
Rio Verde	Rio Verde	Enfra. Blanca Parral Zamora.	Calle Principal S/N.

Anexo 2. Directorio de Instituciones estratégicas

Tabla 5. Instituciones Estratégicas en el municipio de Chilpancingo de los Bravo, Gro.

Institución	Teléfonos
Atención Ciudadana	911
C.F.E.	071; 47-1-90-00; 47- 2 -33- 24
H. Ayuntamiento	471 20 53
Cuerpo De Bomberos Mpal.	494 52 84
Protección Civil Municipal	494 97 32
Cruz Roja Mexicana	472 65 67
Transito Y Vialidad	47 2 48 79 47 2 29 03
Policía Preventiva	911, 089.
Servicios Públicos	47 2 3871
Protección Civil Estatal	47 1 25 34

Bomberos Estatal	47 1 25 34
Hospital General Doc. Raymundo Abarca A.	472 20 31
Clínica de la Mujer	472 04 75
Hospital del Niño y la Madre	494 93 57

Anexo 3. Directorio de Refugios Temporales

Tabla 6. Refugios Temporales de la Zona Norponiente del Municipio de Chilpancingo de los Bravo, Guerrero.

N.P	Refugio Temporal	Ubicación	Asistencia	Encargado.
1	Jardin de Niños “Ma. Dolores Rivero Baños”	Col. Ladera	21 de sep. Villas Tlalmeca	Ma. Herlinda Mondragón. 7471010148
2	Esc. Tele secundaria “José Vasconcelos”	Col. Huajal	Terraza Casas geo	Domingo Almazán Adame. 7471022263.
3	Esc. Prim. Pedro Asencio de Alquisiras. (pendiente)	Col. Huajal	Edificios Geo. Santa Julia. San Rafael. Ampliación S.R. Renovación.	Oscar Felipe Tena. 7541079610

Ruta de evacuación por la Av. Chilpancingo hacia la col. El Huajal



20

N.P	Refugio Temporal	Ubicación	Asistencia	Encargado.
1	Jardín de Niños “Niños Héroes”.	Col. Guadalupe.	Col. Estrella. Col. Santa Cruz.	Elvia Ramírez García. 7471253220
2	Esc. Prim. Quetzalcóatl	Col. Azteca.	Era I, II.	Jesús Solís Ramírez. 7471190087
3	Cancha de Futbol	Col. Guadalupe.	Col. Fco. Catalán Col. Bicentenario Col. Siglo XXI Col. Tlacaellé.	Pendiente.



Ruta de evacuación por la calle principal de la Colonia Guadalupe (Tepeyac), por la Luis Donaldo Colosio, hasta la colonia Azteca, y al deportivo Galeana.

Anexo 4. Recursos Humanos y Materiales del Municipio

El plan contemplara los mecanismos de revisión para actualizarlo periódicamente. Uno de ellos puede ser la revisión periódica de escritorio; esto es, a manera de una auditoria

Tabla 6. Total de recursos Humanos y Materiales.

Elementos de Fuerzas de tares	Vehículos	Materiales y equipos
198	<ul style="list-style-type: none"> 22 camionetas 1 retroexcavadora 1 camión de volteo 1 ambulancia 	Picos, palas, carretillas.

Tabla 7. Recursos Humanos y Materiales por área brigada de respuesta e instituciones.

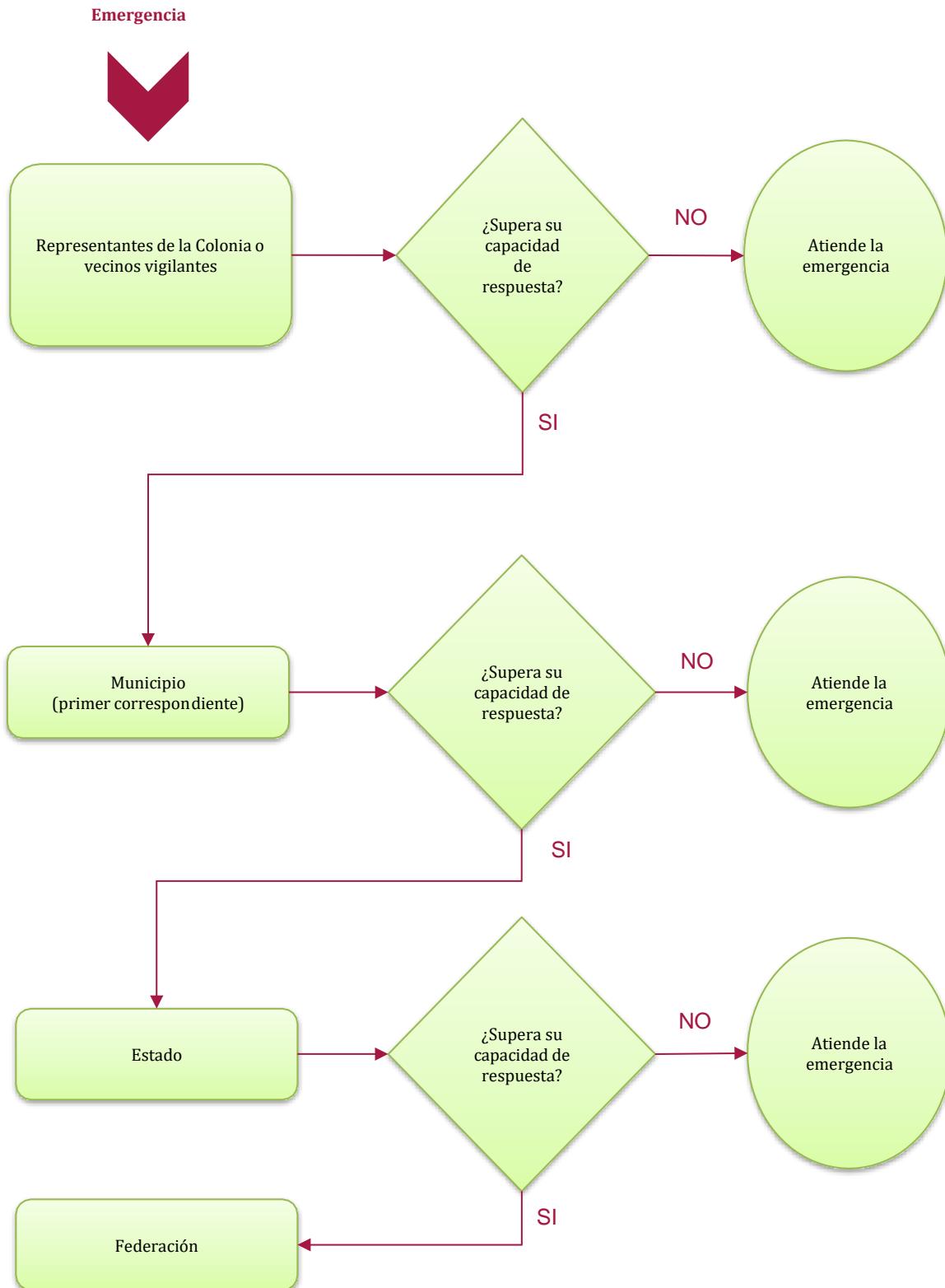
Institución	Instituciones	Elementos de Fuerzas de tares	Vehículos	Materiales y equipos
Brigada 1 de respuesta inmediata Colonias: <ol style="list-style-type: none"> 1. Tlacaelle 2. Siglo XXI 3. Santa Cruz 4. Las Estrellas 5. Guadalupe 6. Fco. Catalán 7. Bicentenario 	<ul style="list-style-type: none"> Protección Civil Secretaría Obras Públicas Dirección de Catastro Dirección de Atención Inmediata Dirección de Servicios Generales Dirección del Registro Civil 	65	<ul style="list-style-type: none"> 6 camionetas 1 retroexcavadora 1 camión de volteo 	6 motosierras Pinzas de extracción vehicular Picos y palas suficientes
Brigada 2 de respuesta inmediata Colonias: <ol style="list-style-type: none"> 1. La Terraza 2. La Era I y II 3. 21 de Septiembre 4. Villas Tlalmeca 	<ul style="list-style-type: none"> Dirección de Bomberos Secretaría de Desarrollo Urbano Secretaría de Finanzas y Admón. Secretaría de Ecología 	60	<ul style="list-style-type: none"> 7 camionetas 	Picos y palas

5. Casas Geo	<ul style="list-style-type: none"> Secretaría del Bienestar Dirección de Gobernación Subsecretaría de Tránsito y Vialidad 			
Brigada 3 de respuesta inmediata Colonias: Colonias: 1. Santa Julia 2. Ampliación San Rafael Nte. 3. San Rafael Norte.	<ul style="list-style-type: none"> Secretaría de Servicios Públicos <ul style="list-style-type: none"> DIF Secretaría de Desarrollo Rural Secretaría de Salud <ul style="list-style-type: none"> Secretaría General Secretaría de Seguridad Pública y Participación Ciudadana 	73	<ul style="list-style-type: none"> 9 camionetas 1 ambulancia 	Picos y palas

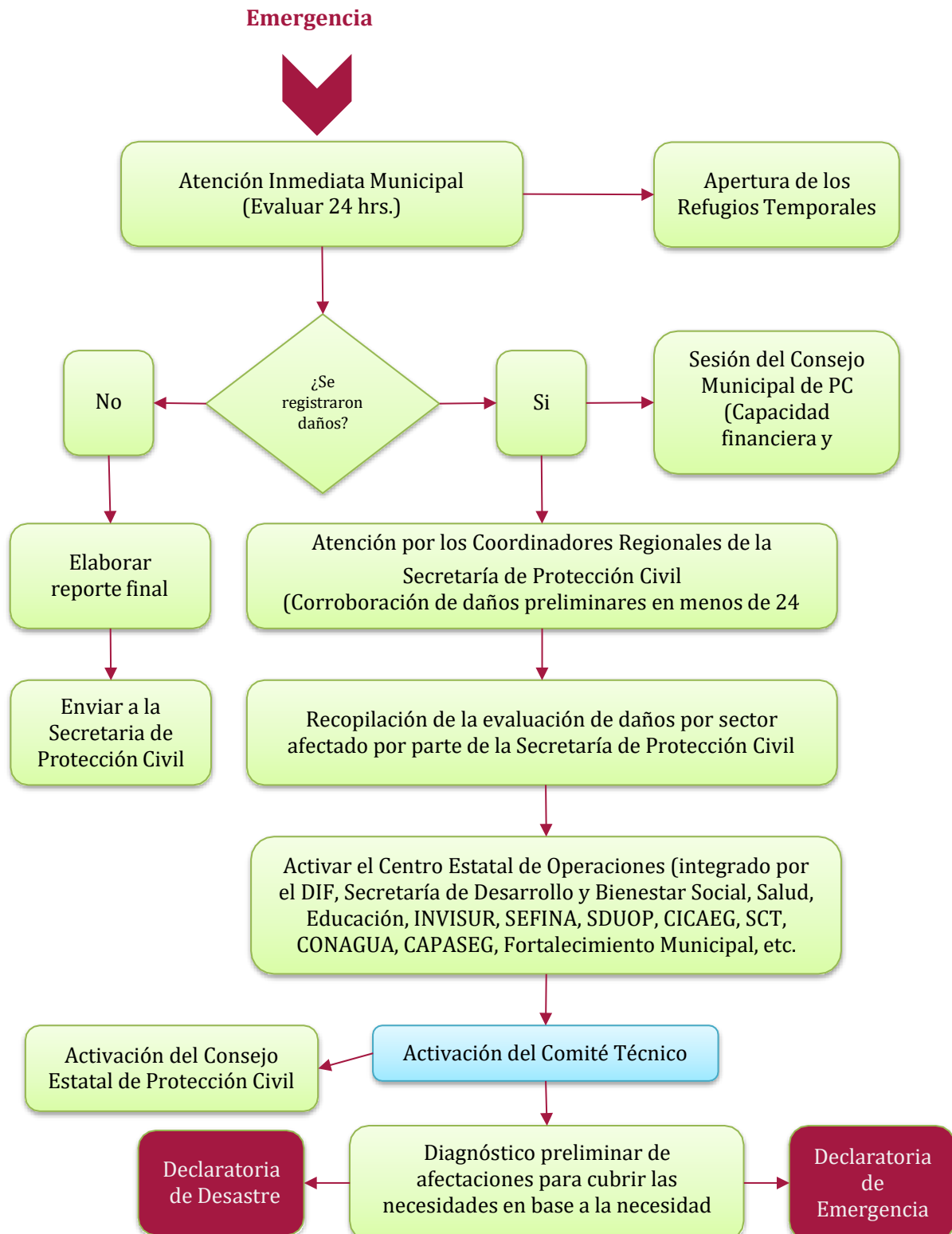
Anexo 5. Relación de Refugios Temporales con coordenadas

Inmueble	Domicilio	Capacidad	Coordenadas
Escuela primaria "Pedro Ascencio Alquisiras" CCT 12DPR5999A	Calle el Naranja La Ladera, Chilpancingo de los Bravo, Guerrero, CP. 39016.	360	17.578576, -99.524163
Jardín de Niños "Ma. Dolores Rivero Baño" CCT 12DJN5948D	Calle Amapolas Núm. Ext. 2, La Ladera, Chilpancingo de los Bravo, Guerrero.	165	17.577467, -99.523772
Escuela Telesecundaria "José Vasconcelos" CCT 12DTV0040B	Calle Naranja El Edén, Chilpancingo de los Bravo, Guerrero, CP. 39018.	200	17.579322, -99.524503
Jardín de Niños "Niños Héroes" CCT 12EJN0576V	Andador los Mangos Guadalupe, Chilpancingo de los Bravo, Guerrero, CP. 39010.	160	17.567680, -99.523026
Escuela primaria "Quetzalcóatl" CCT 12DPR5794H	Camino del Sur, Chilpancingo de los Bravo, Guerrero, CP. 00000.	360	17.565383, -99.517702

Anexo 6. Auxilio a la población inestabilidad de laderas



Anexo 7. Flujoograma operativo





H. AYUNTAMIENTO
CONSTITUCIONAL
CHILPANCINGO DE LOS
BRAVO

COORDINACIÓN GENERAL

PROTECCIÓN CIVIL Y BOMBEROS

CHILPANCINGO



BARRANCAS 2023- 2024.



LIC. SERGIO DEL MORAL BENITEZ
COORDINADOR GENERAL DE PROTECCIÓN CIVIL Y BOMBEROS

ING. RAFAEL VAZQUEZ MENA
SUB CORDINADOR DE PROTECCIÓN CIVIL Y BOMBEROS.

C.C.P. LIC. NORMA OTILIA HERNÁNDEZ MARTÍNEZ- PRESIDENTA MUNICIPAL CONSTITUCIONAL-PARA SU CONOCIMIENTO. – PRESENTE
C.C.P. LIC. XOCHILT HEREDIA BARRIENTOS-SECRETARIA GENERAL -PARA SU CONOCIMIENTO. -PRESENTE.
C.C.P. LIC. ANDREI MARMOLEJO VALLE-PRIMER SÍNDICO – PARA SU CONOCIMIENTO. – PRESENTE.
C.C.P. SUB. INSPECTORA MARTHA ISELA VELAZQUEZ ADAME- SECRETARIA DE SEGURIDAD PUBLICA -PARA SU CONOCIMIENTO. -PRESENTE.

Avenida Francisco I. Madero esquina Andrés Figueroa Figueroa
Col. 20 Noviembre Tel. 747-49-4-97-32 e-mail: chilpancingoproteccioncivil@gmail.com



CONTENIDO

- 1.- Presentación.
- 2.- Problemática.
- 3.- Objetivo.
- 4.- Marco normativo y jurídico.
- 5.- Detalles de acciones, operaciones y estrategias.
- 6.- Resultados.
- 7.- Anexos.
- 8.- Asignación de barrancas.





COORDINACIÓN GENERAL

PROTECCIÓN CIVIL Y BOMBEROS

CHILPANCINGO

PRESENTACIÓN.

“La protección civil”, es una herramienta de acercamiento con la gente para la consolidación, optimización y efectividad de resultados, que puede ser utilizada por el sector público o privado.

Una de las más altas responsabilidades del Gobierno Federal, Estatal y Municipal es proteger a la población de los posibles desastres naturales a los que inexorablemente está expuesta.

Si bien en México contamos ya con amplia experiencia en materia de protección civil, esta administración se ha propuesto mejorar acciones de aquellas instituciones encargadas de proteger a la población, sobre todo en lo que tiene que ver con la prevención de desastres.

Fortalecer la cultura de la protección civil es una prioridad para cualquier gobierno que se preocupe por fomentar la prevención ante los fenómenos naturales que pueden causar un daño a la población.

Saber qué hacer en caso de desastres es crucial para resguardo de nuestra vida y patrimonio, para ofrecer seguridad a los miembros de la comunidad.

En protección civil, como política de gobierno es un instrumento que facilita cumplir los objetivos de atención y reacción a los problemas que determinan el desarrollo del municipio.

- 1.- Es una estrategia de relación social.
- 2.- Atiende problemáticas específicas.
- 3.- Se consolidan los aspectos de;
 - a) Orientación.
 - b) Solidaridad.
 - c) Coordinación.
 - d) Reacción.



COORDINACIÓN GENERAL

PROTECCIÓN CIVIL Y BOMBEROS

CHILPANCINGO

JUSTIFICACIÓN

Antecedentes y censo de la ciudad de Chilpancingo de los Bravo Guerrero.

La ciudad de Chilpancingo, está emplazada originalmente en las zonas bajas del valle del cauce del río Huacapa, en terrenos con pendientes menores al 15%.

Los asentamientos surgen a partir de la creación de cinco barrios: San Mateo, San Antonio, San Francisco, Santa Cruz con su plaza central, tequicorral.

Desde la década de los 70's, la ciudad experimenta un incremento desmesurado en su población que modifica su crecimiento ligado al espacio geográfico de los 5 barrios, pasando a ser longitudinal sur norte.

A partir de 1987 el 50% de los asentamientos se ubican arriba de los 1,350 m.s.n.m. las colonias más recientes se ubican en zonas muy abruptas ocupando laderas medias del valle conformando así un crecimiento desarticulado que cubre una superficie de 15 kilómetros de longitud, tierras prietas, petaquillas.

La estratigrafía del centro de la ciudad está compuesta por arcilla de origen aluvial en capas superiores de 25 metros, en algunos casos al sur de la ciudad también se observa esa arcilla con espesor aproximado a 15 metros.

Conforme a los resultados emitidos por el Instituto Nacional de Estadística y Geografía (INEGI) mediante el censo de población y vivienda con fecha censal del 14 de febrero del 2020, la ciudad de Chilpancingo de los Bravo, tenía hasta ese año una población total de 283,354 habitantes.





COORDINACIÓN GENERAL

PROTECCIÓN CIVIL Y BOMBEROS

CHILPANCINGO

PROBLEMÁTICA EXISTENTE.

Nuestra ciudad está asentada en una cañada y valle, demarcada por elevaciones montañosas importantes que generan escurrimiento del oriente como del poniente, que son afluentes del río Huacapa.

En sus márgenes y laderas existen asentamientos humanos que resultan vulnerables a inundaciones o arrastres de sus viviendas por lo presencia de fenómenos hidrometeorológicos.

Los riesgos hidrometeorológicos en Chilpancingo, por su topografía puede sufrir los dos tipos clásicos de inundaciones;

Pluviales: originados por la acumulación de las precipitaciones de lluvias o granizo, en zonas con insuficiencia de drenaje.

Fluviales: cuando los escurrimientos superficiales son mayores a las capacidades de los cauces.

Los desbordamientos son originados por que el hombre reduce el área hidráulica natural de los cauces al invadirlos con basura y construcción de sus viviendas.

En la temporada de lluvias se presenta de forma cíclica anualmente los 6,310 habitantes de algunos sectores de la población que tienen sus 1,242 viviendas dentro de los 50 kilómetros de causas de las barrancas y el río Huacapa, tienen la amenaza de deslave de taludes, arrastre de sus viviendas e inundaciones al incrementarse los causes.

Estos asentamientos humanos ubicados en la mayoría de las barrancas; por las excavaciones y cortes realizados para la construcción de las viviendas han desestabilizado los taludes naturales, mismos que al ser saturados por la humedad causada por las lluvias se reblandecen y colapsan.

A la fecha ya han resultado tapadas algunas viviendas, con la pérdida de bienes y vidas humanas.

Con la valiosa aportación de protección civil del estado y protección civil municipal se realizó recorrido sobre el cauce del río Huacapa y 21 de sus afluentes de más alto riesgo para verificar y comprobar la existencia de asentamientos humanos.



COORDINACIÓN GENERAL
PROTECCIÓN CIVIL Y BOMBEROS
CHILPANCINGO

DIAGNOSTICO SITUACIONAL

CAUSAS DE SINIESTROS A QUE ESTA EXPUESTO EL MUNICIPIO DE CHILPANCINGO EN CASO DE DESASTRES.

N°	Tipo de fenómeno	Identificación de sucesos.	Tipo de riesgo
1.-	De origen geológico	Los sismos o temblores por estar ubicado El municipio en zona sísmica.	Alto riesgo
2.-	De origen hidrometeorológico	Las inundaciones y deslaves de terreno, por lluvias torrenciales y trombas por existir asentamientos humanos irregulares en los márgenes de los cauces y laderas del río huacapa y barrancas.	Alto riesgo
3.-	De origen químico	Incendios urbanos y forestales, derrame de sustancias tóxicas en carretera.	Mediano riesgo
4.-	De origen sanitario	La exposición demográfica y vehicular genera contaminación Del agua, aire, viento y suelo.	Mediano riesgo
5.-	De origen socio organizativo	Los eventos tradicionales, culturales, sociopolíticos y religiosos, las interrupciones de los servicios públicos y los accidentes terrestres y aéreos.	Mediano riesgo



COORDINACIÓN GENERAL

PROTECCIÓN CIVIL Y BOMBEROS

CHILPANCINGO

OBJETIVO GENERAL.

Las instancias internacionales, nacionales y estatales de protección civil y Administración de desastres.

Tienen como misión: “planificar, coordinar, ejecutar y supervisar todas las acciones, medidas y procesos de prevención y atención, necesarios para garantizar la protección de toda persona ante cualquier situación que implique amenaza, vulnerabilidad o riesgo; con un talento humano proactivo, profesional y dado plenamente por la vida de sus semejantes sustentado en los valores de voluntariedad, solidaridad y desprendimiento”.

OBJETIVO PARTICULAR.

Las autoridades municipales de protección civil, deben fomentar la cultura en esta materia entre la población, mediante su participación individual y colectiva; asimismo, las autoridades para cumplir con la finalidad de impulsar la cultura de protección civil podrán hacerlo a través de proyectos, estudios e inversiones necesarias para ampliar y modernizar la cobertura de los sistemas de medición de los distintos fenómenos perturbadores naturales y humanos que puedan provocar daños a la población.

Por qué el fin fundamental es proteger la vida, la salud y los bienes materiales de las personas, así como la planta productiva, la preservación de servicios públicos y el medio ambiente, ante los riesgos, emergencias o desastres productivos por causas de origen natural o humano.



COORDINACIÓN GENERAL

PROTECCIÓN CIVIL Y BOMBEROS

CHILPANCINGO

MARCO NORMATIVO

- 
- **Ley General de Protección Civil.**
de fecha de 6 de junio del 2012.
 - **Ley Estatal de Protección Civil número 455.**
De fecha 08 de noviembre del 2016.
 - **Bando de policía y Gobierno del Municipio de Chilpancingo de los Bravo.**
De fecha 13 de abril del 2007 artículos 122 y 123.



COORDINACIÓN GENERAL

PROTECCIÓN CIVIL Y BOMBEROS

CHILPANCINGO

DETALLES DE OPERACIONES ESTRATEGIAS.

Son las diversas acciones y programas para reducir y mitigar el impacto de los desastres antes, durante y en el momento en el que estos ocurran.

Para preventiva y operativamente estos riesgos se integran al principio de la administración municipal con EL **CONSEJO Y LA COORDINACIÓN DE PROTECCION CIVIL MUNICIPAL.**

Implementar el programa de prevención informativa, dirigido a la población, por medio de la impresión y distribución en reuniones, foros o platicas de revistas, manuales, folletos, trípticos, que indiquen que hacer antes, durante y después de un siniestro. Es necesario crear en la población una conciencia y una cultura de la protección civil y aun de la autoprotección para liberarla de las amenazas de la incertidumbre y la inseguridad para una participación social más amplia y más libre. Realizar simulacros de cada uno de los fenómenos con el objeto de concientizar a la población sobre que hacer en el momento de la emergencia. “las personas deben estar preparadas para evacuar sus hogares, buscar protección en un refugio y atender sus necesidades médicas básicas” de emergencia, en caso de que esta supere su capacidad de respuesta, acudirá a la instancia estatal correspondiente. Si esta resulta insuficiente, se procederá a informar a las instancias federales correspondientes, quienes actuaran de acuerdo con los programas establecidos al efecto.

METODOLOGIA DE LA OPERACIÓN DE UNA EMERGENCIA.

En una situación de emergencia, el auxilio a la población debe constituirse en una función prioritaria de la protección civil, por lo que las instancias de coordinación deberán actuar en forma conjunta y ordenada. Con la finalidad de iniciar las actividades de auxilio en caso de emergencias, la primera autoridad que tome conocimiento de esta, deberá proceder a la inmediata prestación de ayuda e informar tan pronto como sea posible a las instancias especializadas de protección civil.



COORDINACIÓN GENERAL

PROTECCIÓN CIVIL Y BOMBEROS

CHILPANCINGO

RESULTADOS

RECUPERACIÓN Y RECONSTRUCCIÓN.

Deberán crearse programas y acciones orientadas al restablecimiento y vuelta a la normalidad del sistema afectado, población y entorno, incluyendo la reconstrucción y mejoramiento de infraestructura y servicios dañados o destruidos.

El primer paso es la cuantificación y evaluación de daños generados por el siniestro en el patrimonio afectado.

El segundo paso es activar el fondo solidario para caso de emergencias.

El tercer paso es solicitar a quien corresponda, la rehabilitación de la infraestructura afectada. por último, enfocarse a la reconstrucción física y mejoramiento de las afectaciones.





EVALUACIÓN DEL IMPACTO E INCORPORACION DE LA EXPERIENCIA

Valorando el impacto económico y social en las etapas anteriores del ciclo de la prevención, deberán incorporarse políticas de planeación, mitigación y reducción de vulnerabilidad para evitar la reconstrucción del riesgo.

- 1.- Programas permanentes de cultura en materia de auto protección en los cinco fenómenos destructores.
- 2.- Programas permanentes de encauzamiento de barrancas.
- 3.- Notificaciones a la población que habita en los márgenes de las barrancas de Chilpancingo y del río Huacapa.
- 4.- Reforestación de los márgenes de las barrancas y laderas para que funcionen como pulmones en la ciudad.
- 5.- limpieza de los causes, bóvedas y ramales del municipio (implementar lista de raya)
- 6.- los programas que sean necesarios para reforzar la seguridad de los componentes vulnerables.
- 7.- aplicar la legislación en materia de protección civil y desarrollo urbano.





PROTECCIÓN CIVIL Y BOMBEROS
CHILPANCINGO

ANEXOS
PROGRAMAS

Nº	ACTIVIDAD	FECHAS
1.	Programas permanentes de cultura en materia de autoprotección de protección civil, en los fenómenos hidrometereológicos.	Mayo a septiembre.
2.	Convenios con los sitios (escuelas, iglesias, canchas) que fungirán como refugios temporales en puntos estratégicos.	Enero a abril.
3.	Notificación a la población que habita en los márgenes de las barrancas.	Marzo a abril.
4.	Reforestación de los márgenes de la barrancas y laderas para que funcionen como pulmones de la ciudad.	Julio a septiembre.
5.	limpieza de los causes, bóvedas y ramales del municipio (implementar lista de raya), ya que es temporada de incendios y necesitamos más personal.	Marzo a septiembre.
6.	Los programas que sean necesarios para reforzar la seguridad de los componentes vulnerables.	Enero a diciembre.
7.	Desalojar a la población ante cualquier fenómeno hidrometereológicos.	Mayo a noviembre.
8.	Aplicar la legislación en materia de la protección civil y desarrollo urbano.	Enero a diciembre