

Aguascalientes, Aguascalientes 15 de noviembre de 2024

Datos de la Unidad de Transparencia:

449 9105300 Ext. 4906

Folio de la Solicitud: 330031224001049

Solicitud: Con fecha 22 de octubre de 2024, usted presentó una solicitud de acceso a la información mediante la Plataforma Nacional de Transparencia, en los siguientes términos:

“Por medio de esta dependencia solicito me sea proporcionada la localización geográfica con coordenadas UTM y ubicación en grados de la Colonia Loma Bonita Norte de la Ciudad de Tijuana, Baja California. Así mismo, para mejor localización requerimos de ser posible un plano de ubicación donde se nos señalen la ubicación de la colonia en comento.” (Sic)

Archivo anexo...

Modalidad preferente de entrega:

Copia simple.

Clasificación:

Entrega de información en medio electrónico.

Respuesta: De conformidad con los artículos 131 de la Ley General de Transparencia y Acceso a la Información Pública (Ley General) y 133 de la Ley Federal de Transparencia y Acceso a la Información Pública (Ley Federal), esta Unidad de Transparencia turnó la solicitud a la **Dirección General de Geografía y Medio Ambiente**, por ser el área competente que pudiera contar con la información de acuerdo con sus facultades, competencias y funciones; al respecto, de conformidad con lo establecido por los artículos 129 y 132 de la Ley General; 130 cuarto párrafo y 135 de la Ley Federal; 90 último párrafo y 102 fracción IV primer párrafo de los Lineamientos de Transparencia, Acceso a la Información Pública y Protección de Datos Personales del Instituto Nacional de Estadística y Geografía (Lineamientos de Transparencia del INEGI), así como el Lineamiento Vigésimo cuarto de los Lineamientos que establecen los procedimientos internos de atención a solicitudes de acceso a la información pública, publicados en el Diario Oficial de la Federación el 12 de febrero de 2016; hacemos de su conocimiento lo siguiente:

El Instituto Nacional de Estadística y Geografía (INEGI) de acuerdo con sus facultades y funciones **no cuenta con la atribución de determinar o establecer la delimitación de asentamientos humanos, los cuales consideran diferentes tipos, entre los cuales se encuentran las colonias, toda vez que ello es competencia de las autoridades municipales.**

De acuerdo con los artículos 115 fracción V, incisos a) y d) de la Constitución Política de los Estados Unidos Mexicanos, 11 fracción III y 59 de la Ley General de Asentamientos Humanos, Ordenamiento Territorial y Desarrollo Urbano, corresponde a los **municipios** formular, aprobar y administrar la Zonificación de los Centros de Población ubicados en su territorio, y en ese sentido, son responsables de identificar y delimitar las áreas y asentamientos humanos que los integran.

Sin embargo, el INEGI desde el año 2020 ha integrado las delimitaciones de colonias y otros asentamientos humanos a través de una labor de acercamiento con las autoridades competentes en la materia, solicitándoles apoyo y colaboración para poder generar y actualizar la información a este nivel de desagregación.

Así, la conformación de la Delimitación de Asentamientos Humanos (DAH), se genera a partir de la información proporcionada y validada por las autoridades municipales, quienes tienen competencia en la materia, por lo que la delimitación de colonias y otros Asentamientos Humanos es un producto resultado de un trabajo conjunto entre las autoridades municipales de los Estados de la República Mexicana y el INEGI.

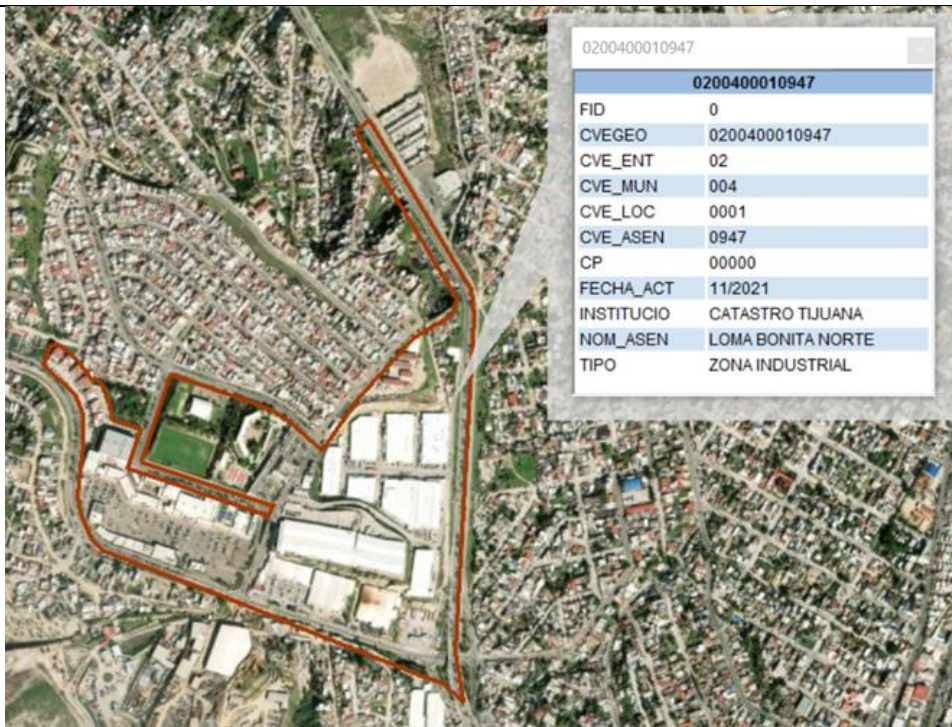
Las delimitaciones de los asentamientos humanos, así como sus actualizaciones, se integran en la capa vectorial denominada AS en ciclos anuales de producción, en los cuales se van incorporando las localidades con delimitación de asentamientos humanos entregadas por la autoridad municipal en función de las prioridades de las localidades; siendo la prioridad I aquellas mayores a 50,000 habitantes. Es importante mencionar que no se cuenta con una cobertura completa de localidades con delimitación de asentamientos humanos y las temporalidades son distintas en función del año en que fue entregada la información por las autoridades municipales.

En ese sentido le informamos que en la ciudad de Tijuana, municipio Tijuana, Baja California Norte, el catastro municipal entregó un polígono de asentamiento humano con nombre "Loma Bonita Norte" con tipo de asentamiento humano "Zona Industrial" con clave 0947 que corresponde al archivo AH_0947_UTM.zip. La representación cartográfica se encuentra en la IMAGEN 3.

IMAGEN 3

Loma Bonita Norte de la Ciudad de Tijuana, Baja California.

Tipo de asentamiento: Zona Industrial



Archivo shapefile en coordenadas UTM: AH_0947_UTM.zip

Coordenada al centro del asentamiento humano:

Grados Decimales

Latitud (Grados):

32.485060478

Longitud (Grados):

-117.049410836

Grados, Minutos, Segundos

N

Latitud Grados: 32

Minutos: 29 Segundos:

6.2177

W

Longitud Grados: 117

Minutos: 2 Segundos:

57.879

Finalmente hacemos de su conocimiento, que la delimitación de colonias que se tienen integradas en el corte 2023, se encuentra en el producto: “**Delimitación de Colonias y otros asentamientos humanos 2023**”, publicado en el portal del INEGI en la siguiente liga: [Delimitación de colonias y otros asentamientos humanos \(SHP\)](#), así como en su versión 2024, que está programada para publicarse en el portal del INEGI el 16 de diciembre del presente.

Para cualquier comentario o aclaración respecto a esta respuesta, ponemos a su disposición la cuenta de correo electrónico unidad.transparencia@inegi.org.mx, y la línea telefónica 800 463 44 88, con la atención de la Servidora Pública Ana Imelda Moreno Villanueva, Subdirectora de Coordinación Operativa de la Unidad de Transparencia, en un horario de lunes a viernes de 09:00 a 16:00 horas; resultando procedente, en su caso, interponer el recurso de revisión previsto por los artículos 142 de la Ley General y 147 de la Ley Federal.

Atentamente

Unidad de Transparencia
Instituto Nacional de Estadística y Geografía.